

ANALISIS DE LA POLITICA INTERNA

1.1 Luego del fracaso de realizar una transformación en la infraestructura económica, dentro de los marcos del capitalismo dependiente, que permitiese concretar un proyecto global para la Argentina (tal como sucedió en Brasil) de manera de superar el paulatino acrecentamiento de las contradicciones que se viene operando desde antes del '55; las clases dominantes abandonan la idea de "profundizar la revolución", y optan, acuciadas por el nivel explosivo que han alcanzado los enfrentamientos con el pueblo, por desarrollar una táctica de mantenimiento basada fundamentalmente en concesiones en la superestructura política.

En marzo de 1971, Lanusse comienza a poner en práctica esa táctica y la bautiza como el Gran Acuerdo Nacional (GAN)

1.2 El GAN como táctica de mantenimiento tenía como características fundamentales: el ser una concesión de las clases dominantes en cuanto a la restauración formal de la participación popular en el manejo del aparato administrativo del Estado, realizada a través del acuerdo con las burocracias ~~simil~~ dirigentes.

Acuerdo basado en la integración del peronismo al sistema por medio de los sectores burgueses liderados por Paladino.

La concreción de esta táctica estaba condicionada por el desenvolvimiento de tres contradicciones:

- a. La fundamental del proceso que se agudiza por el deterioro de la infraestructura.
- b. La existente entre la necesidad de mantener el control absoluto de la superestructura jurídico-política para permitir el nivel de militarización existente y la concesión que debe realizarse en el nivel superestructural.
- c. La contradicción principal dentro del movimiento peronista entre los sectores burgueses y el polo revolucionario.

1.3 Tres elementos existían en la realidad argentina que permitían vislumbrar la posibilidad de concretar esa táctica:

1. La Hora del Pueblo
2. El paladinismo
3. La existencia de sectores medios que podían ser captables por el GAN

1. La Hora del Pueblo que durante el gobierno de Levingston se había colocado en la oposición, en la búsqueda del "camino institucional" representaba en ese entonces la avanzada del acuerdismo destinado a crear las condiciones para ponerlo en práctica y eran de hecho el "caballo del comisario".

2. El paladinismo que dominaba el aparato burocrático del justicialismo con poderosos aliados en el sector gremial (la UOM con Lorenzo Miguel), actuaba como punta de lanza del sistema dentro del movimiento peronista, limitando al marco de acción del líder y dificultando a través de la prédica maccartista el accionar del peronismo revolucionario.
3. La existencia de sectores medios que aún no habían sufrido el fuerte deterioro económico, y que al poder ser captables en la táctica del GAN, abrían la posibilidad de operar con una cierta base propia al gobierno.

Ellos tres determinan las características principales de la formulación del GAN en lo que llamamos su primera etapa, que va desde la asunción de Lanusse en marzo del 71 hasta fines de octubre del mismo año.

La integración, por medio del sector burgués, del peronismo al sistema, fundamental para la concreción del GAN en su primera etapa, así como la de otros sectores no peronistas de la clase media, se vieron obstaculizados en la práctica por un conjunto de elementos estrechamente vinculados de los cuales dos resultaron determinantes:

- a. La crisis económica que radicalizó rápidamente el proceso en menos de 1 año.
- b. La realidad interna del peronismo, cualitativamente diferente a la de tiempo atrás. La existencia del peronismo revolucionario y las vanguardias político-militares, que fueron construyendo luego del 69 las bases de una alternativa que permitiese concretar la estrategia de GR permitieron que el manejo táctico de Perón desmontase en poco tiempo la hábil trama del paladinismo.

2.2 Conjuntamente Perón fue cerrando el campo de acción del gobierno.

La H. del P. primero, cuando empujada a reivindicar un programa con tintes nacionalistas y populistas (por la presión que ejerció Perón), cae en un enfrentamiento lateral con el gobierno que apremiado por las exigencias del "establishment" tiene que dar pasos que lo distancian de la coincidencia. Desde entonces la H. del P. pasa a un segundo plano en la táctica del régimen, y huérfana del apoyo oficial se torna más apta para el manejo de Perón que la utiliza como mesa de negociación por un lado, y en la medida en que la existencia de ésta depende de la voluntad de Perón, de "caballo del comisario" se transforma en una pared más (débil) del cerco.

3. Así, a fines de octubre, y con la recomposición interna de las clases dominantes que trajo la asonada de Azul, Lanusse cambia definitivamente el rumbo del GAN e inaugura la 2da. etapa. Las circunstancias que con su existencia propiciaban la H del P, el paladinismo y la posibilidad de captar sectores medios, habían trastocádose y obligaron al cambio de táctica.
-

3.1 El GAN como posibilidad de mantener por un cierto tiempo el nivel de las contradicciones de la sociedad argentina, mediante la participación del peronismo en la farsa democrática a través de la componente burguesa que manejaba la superestructura del movimiento había fracasado. De allí las condiciones en que se podía llevar a cabo una proposición de participación del peronismo, pasaron a estar signadas fundamentalmente por lo que se pudiera llegar a negociar con Perón, acosado principalmente, no ya por el poder interno de los sectores burgueses sino por el poder militar de las clases dominantes.

3.2 La negociación no era ya un pacto entre burgueses por sobre las bases populares, sino la que se puede realizar entre los enemigos en medio de una larga guerra.

Esta es la principal diferencia entre la primera etapa del GAN y su posterior desarrollo. Entre cuando el paladinismo parecía ahogar los manejos tácticos del líder, y hoy cuando la superestructura sigue siendo burocrática y conteniendo burgueses, pero por sobre ellos está la táctica que implementa el líder.

3.3 La posibilidad de montar una plataforma oficial, mientras se intenta presionar a Perón para llevarlo a negociar, son los elementos de la 2da. etapa del GAN.

La candidatura de Lanusse y el intento de organizar un movimiento federalista que lo apoyase perecieron ante el deterioro económico que cortó definitivamente la posibilidad de entangar sectores medios y la táctica de cerco instrumentada por Perón.

4.1 La realización de una maniobra táctica en la superestructura política del sistema significa por un lado, como ya dijimos, la imposibilidad de producir transformaciones en la infraestructura económica, pero al mismo tiempo necesita para su concreción determinadas medidas económicas, que si bien no producen transformaciones de fondo, representan un precio que las CD deben pagar para mantener el status quo. Esta fue y es la principal contradicción de cualquier táctica de mantenimiento de las CD, pues día a día las condiciones objetivas y subjetivas del proceso en la Argentina evolucionan hacia la resolución de la contradicción principal de nuestra sociedad, aceleradas por el deterioro económico, volviéndose antagónicas las contradicciones que antes eran secundarias y agotando así las tácticas antes de su concreción.

4.2 La evolución de la economía en los meses de vida del GAN reflejan claramente ese deterioro de la infraestructura ec. y la existencia de esa contradicción con las necesidades de la táctica acuerdista.

El aumento de 39 % según cifras oficiales (más del 50 según cálculos menos distorsionados) en el costo de la vida durante el 71 más la desocupación creciente, significaron a más de la consabida radicalización de las luchas del proletariado, la polarización de los sectores medios y la pérdida de esa eventual apoyatura para los planes oficiales. Los partidos integrantes de la H del P vivieron plenamente este proceso de radicalización de sus bases (radicales) y se rompió así uno de los apoyos principales de la primera táctica del GAN.

Lo que antes duró varios meses, durante la implementación de la primera táctica, no duró más de 3 con la segunda. La posibilidad de la candidatura oficial, el Lanusse presidente, no aguantó el violento incremento de diciembre y enero en el costo de vida. (6% en diciembre y 11% en enero), puso en manifiesto de como la

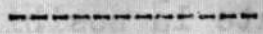
agudización de las contr. llegó al antagonismo entre las necesidades del plan político populista y el programa ec. del gobierno.

4.3 Un ejemplo claro del proceso económico es la evolución de la CGE, que hoy se lanza a la oposición reivindicando una falsa salida de sarrollista, pero que de todos modos perturba el accionar del gobierno. Es de tener en cuenta la crítica de Lanusse aunque ésta estuvo signada principalmente por circunstancias internas (la necesidad de "endurecerse").

En perspectiva, la CGE, como nucleamiento de ~~de~~ medianos y pequeños empresarios, tenderá a escindirse según los polos del proceso que marcan claramente la contr. entre clases sociales, y no en la falsa disyuntiva entre empresariado nacional o extranjero como hoy declaman.

La escisión se producirá en la medida que algunos sectores pasarán a formar parte de la burguesía gerencial para mantener sus privilegios, mientras que los más los irán perdiendo poco a poco en detrimento del imperialismo (tal va aconteciendo) y pasarana formar dentro del pueblo.

Las CD van "purificándose" en el proceso, a ser cada vez más directos representantes del imperialismo, a través del deterioro de la economía nacional.



5. La Recomposición interna del peronismo.

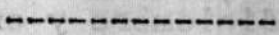
La estructura paladinista dentro del movimiento peronista centró la principal preocupación de Perón y a su destrucción encaminó su táctica una vez que ésta alcanzó el objetivo que la hacía compatible con la táctica del líder, llevar al gobierno a la fijación de las fechas electorales.

La defenestración de Paladino inició todo el proceso posterior de desmontar esa estructura que le servía al enemigo.

El desplazamiento de los burócratas burgueses se tradujo en un endurecimiento mayor de la política de Perón avalada ahora por sectores más combativos dentro del aparato burocrático (Galimberti). Este cambio que se producía en la superestr. burocr. del partido reflejaba de algún modo el cambio cualit. que se venía produciendo en las bases desde mucho tiempo atrás.

La importancia del peronismo rev., el grado de operatividad de las O.A. conjuntamente con el endurecimiento de la burocracia a lo que se sumó la "unidad" que propició Perón donde se englobó a todos los más jodidos (que para ello tuvieron que pagar el precio del acatamiento al líder), cambiaron totalmente las posibilidades de la táctica del gob. para con el peronismo, es decir para con su objetivo principal.

Así, el endurecimiento producido por la recomposición interna, permitió a Perón lanzar una ofensiva sobre el régimen a través de declaraciones, campañas por la libertad de los presos políticos, apoyo a través de decl. indirectas a las O.A., que produjeron reacciones dentro de las CD, a la vez que realimentaba esa recomposición interna del peronismo al favorecer el accionar del peronismo revolucionario.



6.1. El GAN, como proposición electoral, condicionada o no, que por tanto, implicaba en cierto grado la participación, en el aspecto administrativo, del Estado, encerraba una contradicción inexorable entre esa participación y la necesidad de mantener el control absoluto del aparato jurídico-político, para posibilitar la militarización del Estado, como única garantía de mantención, debido al grado de desarrollo de las luchas del pueblo.

La evolución del proceso marcó claramente de qué manera esa militarización aumenta continuamente, y marca el antagonismo con la posibilidad de concesiones en este terreno.

Las distintas transformaciones del GAN, como readaptación pragmática a las circunstancias que lo condicionan, muestra la evolución de esa contradicción, que, juntamente con la que vimos en el plano económico, han cercado al GAN.

6.2. El proyecto político del GAN, al fracasar los acuerdos superestructurales y las posibilidades de realizar un plan económico que contemple las necesidades populares, ha fracasado en lo que vimos como sus características fundamentales. (puntos 1.2.) La segunda táctica, la de la candidatura de Lanusse, sostenido por un base propia, cierra con ella los objetivos principales de las clases dominantes, cuando comenzaron a instrumentar el GAN. Hoy, el GAN, cuando abre su tercera etapa, es un proyecto muerto, en cuanto a sus objetivos iniciales. Se ha transformado en lo que se quiso presentar como su opuesto: una dictadura, basada en el poder militar, dispuesta a mantener sus privilegios de c.d., enfretada al resto de las fuerzas sociales.

6.3. El ahogo del GAN representa, en cierta medida, la crisis del sector que lo impulsó desde sus comienzos.

Lanusse consciente de la situación del frente interno, donde los sectores "más duros" presionaban para obtener una explicitación de las reglas de juego del GAN, y atacaban las elecciones, en tanto no se marcase claramente los condicionamientos que la compatibilizaban con el régimen nivel de militarización existente y necesario; tiró la careta de blando, asumiendo la dureza que le imponían las circunstancias.

La superación de esa crisis interna, para mantenerse al frente de la c.d., le significaron tirar por la borda mucho de las pocas expectativas que aún puede despertar el GAN.

6.4. Las declaraciones que se sucedieron desde fines de enero, que comienzan con las ~~XXXXXXXX~~ piruetas verbales de Mor Roig, para señalar que la candidatura de Perón es un "callejón sin salida" para el GAN, es decir, para las c.d., y que culminan con la síntesis de las reuniones con generales, almirantes y brigadieres, redactada por el propio Lanusse, y cuyos puntos principales son:

2 El GAN no excluye a las instituciones castrenses, que son garantía del proceso.

- 2 El próximo gobierno constitucional será de transición y consolidación. Deberá culminar la tarea iniciada por la Rev. Arg. en todos los campos.
- 2 La Constitución será reformada.
- 2 El Gobierno está atento a lo que hace Perón, pero no depende de él para llevar los planes adelante.
- 2 Habrá elecciones de cualquier manera y el que decida marginarse lo hará, pero será imposible interrumpir el proceso.
- 2 Debe pensarse en la unidad de los partidos democráticos, que están llamados a ujar un papel preponderante en el futuro inmediato.
- 2 Las versiones sobre las candidaturas de Lanusse son inexactas.

7.1. El proceso del GAN tiene su propia inercia, y ha cerrado determinadas instancias, que vuelven difícil dar marcha atrás bruscamente. Al gobierno le conviene mantener la promesa de elecciones, aunque éstas sean condicionadas y proscriptivas.

7.2. Por otra parte, la negativa de Perón a participar del proyecto, aún no ha sido claramente explicitada y ello puede, en alguna medida, crear expectativas, si bien éstas mismas se volcarán contra el régimen cuando se frustren.

Es claro que Perón nunca cierra un proceso con declaraciones, sino que lo agudiza en lo posible, para que el mismo se resuelva según sus propias contradicciones.

Esto hace, que, agotadas las instancias que propiciaron el GAN, hoy subsista en su tercera etapa, aunque sus elementos principales sean otros.

7.3. La infraestructura económica es determinante en el proceso, pero la importancia de la superestructura política-ideológica en la formación de la conciencia del proletariado aumenta constantemente, dentro del proceso de cambio, a medida que éste se profundiza, para pasar a ser determinante luego de la toma del poder.

Así, hoy, cuando al sistema le es imposible detener el deterioro de la infraestructura (y, por tanto, su incidencia en los restantes niveles), accionar con dureza en lo político (militarización), lleva a acrecentar el nivel actual del enfrentamiento y, por tanto, a la profundización de la toma de conciencia en el pueblo.

Es decir, al sistema, ante la imposibilidad de una victoria definitiva ~~XXXXXXXXXXXX~~ en lo militar, no le conviene llevar la "dureza" por sobre las necesidades de respuesta que le marca el nivel actual de enfrentamiento.

La "brasileña" ^{se dio} ~~XXXX~~ en Brasil porque produjo cambios en la infraestructura y porque no existían organización en el pueblo, que canalizara las condiciones objetivas que se presentaban en lo político-ideológico, pero en la Argentina no es así.

Lanusse, consciente de esta coyuntura histórica, de la proximidad del cierre de la penúltima etapa del poder político-militar de las clases dominantes, a través de su vanguardia, las FFAA, intenta, con pocas posibilidades, presionar a Perón a realizar el acuerdo que permita concretar las elecciones condicionadas, dilatando con la última etapa, la de la guerra civil por el poder político.

-Elecciones condicionadas o dictadura "brasileña", es la disyuntiva con que Lanusse amenaza a Perón.

Pero esa amenaza es inconsistente, en la medida que esa "brasileña" tampoco le conviene al régimen, quien hecha mano a ella cuando las luchas populares lo obliguen, difícilmente antes, y Perón lo sabe.

7.4. Por ello, por el momento el golpe de recambio u autogolpe es improbable, y representa ante todo la instrumentalización de un elemento para presionar al líder.

Pero ese elemento no está solo en los papeles, sino ^{que} en la medida en que las contradicciones se agudizan y esa "salida" eleccionaria compulsiva, que es hoy la tercera etapa del GAN también se agote, se convertirá en una necesidad para las clases dominantes.

Esta tercera etapa parece tener la característica de transición, pero no hacia la existencia de las formas democráticas, sino hacia la militarización total.

7.5. En síntesis, Lanusse, consciente de la que la "situación límite" con que especulaba para poder concretar su táctica ~~xxxxx~~ ~~xxxxx~~ de mantenimiento, está sumamente condicionada por el grado de deterioro alcanzado por la economía, de manera tal que la unificación de las e.d. se produce alrededor de los sectores "duros", dada la imposibilidad de hacer concesiones, evita la desaparición del GAN, transformándolo en una proposición compulsiva.

Mientras tanto en saya algunas líneas que le permitan ganar ~~x~~ tiempo, para llegar a elecciones:

- 1) Pide auxilio financiero a Nixon, quien no está en condiciones de dárselo, en la medida que aquí sería necesario.
- 2) Posibilidad de acortar los plazos de las elecciones.
- 3) Presionar a Perón con la "brasileña", para sacarle alguna concesión.
- 4) Negocia con la burocracia sindical para evitar el estallido inmediato de luchas populares.
- 5) Trata de dificultar con sus aliados, la recomposición del peronismo.
- 6) Orquesta una campaña publicitaria de confusión sobre

La táctica de Perón.

7) Acrecienta su imagen de duro, para mantener su hegemonía dentro de las clases dominantes.

Una circunstancia paralela encuadra dentro de esta táctica, y son los movimientos del frondo-frigerismo.

8.1. Frondizi y Frigerio sostienen una estrategia de mantenimiento del sistema capitalista: el desarrollismo.

La realidad Argentina ya no da lugar a esa estrategia, que propone un cambio en la infraestructura económica, y hoy los "desarrollistas" se acomodan a la conjuntura política para resurgir como alternativa a las clases dominantes a través de una maniobra política.

8.2. El fondicismo en el '66 estuvo con el golpe, luego el programa económico implantado por Krieger Vasena, vigente en sus líneas fundamentales, rompió con la expectativa desarrollista.

Así Frondizi atacó a K.V., y con la caída de Onganía, trató de entangar a Levingston, y se mantuvo ausente de la H. del P. y la táctica del GAN, que comenzaba a gestarse. Depuesto Levingston y durante las primeras instancias del GAN se mantuvo reticente y acuñó sueños golpistas (o algo más que sueños), pero para mediados del '71 reacomodó su política para la eventualidad electoral.

8.3. Hoy F.F. vislumbran la posibilidad de ser la alternativa para las clases dominantes.

Cuando el camino electoral muestra todos sus condicionantes y sus contradicciones lo han asfixiado, con la proscripción definitiva de la candidatura de Perón y sus implicancias.

F-F tratan de colocarse como el único punto de coincidencia entre la táctica de mantenimiento y las tácticas de enfrentamiento de Perón.

8.4. Para ello instrumentan, al igual de Lanusse, la disyuntiva de las elecciones cond. o la "brasileña", para lograr que Perón se enganche en un frente de "oposición".

8.5. El "Frente nacional" que le proponen a Perón se fundamentará en un programa común de 10 puntos, cuyo contenido sería de tono populista.

Asíx esta alternativa estaría dirigida fundamentalmente a lograr el respaldo de las FFAA a un gobierno surgido de ese acuerdo y ese programa.

De tal manera sería, de lograr el apoyo de Perón, la alternativa que concrete el GAN.

8.6. Tal es la esperanza de sus propulsores, más allá de algunas circunstancias objetivas: la única posibilidad de concretarse es que Perón se viese desesperado ante la disyuntiva que le quie-

re plantear el enemigo, pero no es así.

9.1. Perón ataca al GAN, buscando agudizar sus contradicciones, pero evitando ser él el que cierre esta instancia del proceso, como dijimos, se cerrará la etapa cuando las contradicciones lleguen a un nivel que obligue a las c.d. a refugiarse totalmente en la militarización, tal cual va aconteciendo. De esta manera la frustración que esto implica reeditarán en favor del aumento de conciencia del pueblo.

9.2. La fisyuntiva con la que se intentó presionar es clara para Perón en sus propósitos;

"Por eso, la amenaza del caos, del terrorismo, de la dictadura de extrema derecha, con que nos amenaza la dictadura si no entramos en el aro, es un juego de niños al lado de la guerra civil que ya muchos entrevén como solución" (Las Bases. N°6. J.D. Perón)

9.3. La utilización de los elementos contradictorios de la táctica del enemigo, ha sido siempre un arma eficaz manejada por Perón. Así, mientras no niega su apoyo a las elecciones, exige condiciones dignas, esas condiciones que las c.d. no pueden aceptar, entonces tienen que explicitar mejor su juego (destapararlo) y perder eficacia.

Mientras legaliza el justicialismo, endurece sus posturas y crea reacciones dentro de las clases dominantes.

9.4. Pero junto con estos manejos tácticos, Perón no descuida la evolución interna, fundamental para la concreción de la estrategia. Con el ataque al aparato paladinista se produce el endurecimiento.

El endurecimiento tuvo un pilar fundamental, la juventud, los sectores combativos, la reivindicación de las O.A., de la estrategia de G.R.

La Unidad no es sólo cuantitativa, sino que, por el contrario, se produce bajo un signo de radicalización, de cambio cualitativo.

No es que los sectores revolucionarios tengan la conducción del aparato burocrático, ese no es su lugar, sino que los burócratas están en función del líder y bajo la presión de las bases, a través de los sectores combativos, que son el elemento que Perón utiliza en este nivel.

9.5. En esto la figura de Galimberti está jugando un importante papel, pues pese a sus limitaciones de burócrata sin respaldo de las bases, es el elemento escogido por el líder para producir el cambio de la correlación de fuerzas dentro de la burocracia. Los ataques al paladinismo y al vanderismo, junto a la reivindicación de las OAP y de la estrategia de G.R., no sólo son la declinatoria de R. Galimberti, sino el ataque que Perón realiza sobre los traidores del movimiento, a través de los elementos combativos.

9.6. De esta manera Perón ~~realiza~~ va creando las condiciones internas que faciliten el desarrollo del peronismo revolucionario y evita los desviacionismos burgueses de la burocracia.

En síntesis, está agudizando el enfrentamiento interno, pero cuidando que esta agudización de las contradicciones dentro del peronismo signifique la resolución en favor del polo revolucionario y no la división del movimiento, tal como lo anhela el régimen.

9.7. En el manejo para con el resto de las fuerzas que actúan de tro del proceso en la Arg., Perón continúa las relaciones con ellos en la medida en que le sirven para cercar al régimen, e imponerle condiciones.

El aval a la H. del P. confirma esta posición, y por otro lado, se entrevista con Frigerio.

La entrevista Perón-Frigerio tiene significados muy diferentes para cada uno de los protagonistas, mientras Frigerio se ocupa de publicitarla, para dar pie a su táctica, a Perón le interesa como un sector importante (sobre todo en cuanto a las "relaciones") que puede aportar a su táctica de cerco.

El cerco no sólo se compone de los que puedan estar detrás de Perón, sino principalmente de los que no van a estar detrás de la táctica oficial.

9.8. El frente no es una posibilidad que Perón descarte para oponer a la eventualidad de elección cond., lo importante va a ser los puntos de coincidencia de ese acercamiento periclasista, diferentes a los que le interesan a Frigerio (más allá de la aceptación del régimen), la candidatura y el carácter de táctica que es antagónica con las posibilidades del régimen. Es decir, que no puede concretarse en elecciones.

9.9. El frente, en tanto a un punto de coincidencia de grandes sectores con diversidad de sectores, de hecho, existe, como ya lo señaló Perón, y está conformado en la práctica por el accionar de los partidos con bases de sectores medios, que ante el deterioro económico, se ven en la necesidad de enfrentar la política económica del gobierno, más allá de las tangas de sus "políticos".

Y la columna sobre la que cualquiera de ellos, en la reivindicación de medidas populares y nacionalistas, debe buscar apoyo, es el peronismo, como la exposición política mayoritaria y la única capaz de dar una alternativa de frente popular.

Perón busca canalizar en favor de su táctica, en el nivel político, esa contradicción económica.

Así lo concrete en su política para con la H. del P., el ENA, y el eventual "frente", que sirven para ajustar más el cerco al GAN.

SITUACION GENERAL.

Se nos presenta una coyuntura internacional signada fundamentalmente por un cambio en la correlación de fuerzas, un mayor desarrollo y radicalización en los movimientos de liberación nacionales y una creciente crisis económica del imperialismo yanqui. Dentro del marco nacional la espiral inflacionaria carcome la economía popular, se instrumenta un plan económico liberal, se acrecienta la represión en todos los niveles y se pretende una imagen de "libertad" política falseada por los mismos hechos. Por otra parte las presiones populares estallan en todos los puntos del país, la guerrilla ha incrementado su accionar y la política de Perón ha limitado los márgenes de maniobra de la dictadura.

1. SITUACION ECONOMICA.

- 1.1. El imperialismo yanqui ha debido reconocer la pérdida de su supremacía total en el mundo, y dar cabida, en las decisiones internacionales, a las nuevas fuerzas que se mueven en el concierto internacional.
- 1.2. El ingreso de China Popular en la ONU es un parámetro muy importante a considerar.
- 1.3. El mayor peso cobrado por el Mercado Común Europeo (y el ingreso en masa de 4 países en él), perjudica notoriamente al Tío Sam.
- 1.4. El dólar pierde valor y por consiguiente se benefician las monedas europeas y el yen (japon).
- 1.5. La crisis económica yanqui se refleja perfectamente en la disminución efectuada en la "ayuda exterior". Por consiguiente son rebajados o suprimidos los créditos destinados a sus áreas de influencia.
- 1.6. Brasil ratifica su papel de 1º satélite latinoamericano y por consiguiente su función imperialista en el hemisferio Sur.
- 1.7. Argentina debe resignar sus pretensiones a las de secundar al gorila brasilero. Sus posibilidades de desarrollo a costa de las inversiones norteamericanas son muy limitadas o prácticamente nulas.
- 1.8. La Argentina se propone obtener un total de 1.000 millones de dólares en créditos tramitados en EEUU (550 millones) y Europa (450 millones). Ya tienen en firme la promesa de 220 millones por parte del FMI, 100 millones el Eximbank y 80 millones del Fondo Compensatorio por Reducción de Importaciones.
- 1.9. Los créditos otorgados por el FMI corresponden al tramo oro y al 1º tramo de la cuota que el país tiene en el Fondo. El tramo oro se obtiene automáticamente: se comunica al FMI la intención de retirar los fondos correspondientes. El 1º tramo de la cuota se obtiene con el simple envío de una carta de intención en la que se explica el plan económico a ejecutar durante el período en que se utilizará el crédito.
- 1.10. Por lo tanto no fue intención del gobierno argentino obtener créditos importantes en el FMI, ni suscribir un acuerdo "stand-by". Los créditos "stand-by" corresponden al 2º tramo de la cuota y están supeditados al cumplimiento de un programa económico previamente discutido con el Fondo.

1.11. Por lo tanto el objetivo fundamental del gobierno argentino es el de conseguir el apoyo del FMI, a través de la "carta de intención" realizada dentro de sus "pre-tenciones", como pivote para la obtención de créditos en otras fuentes financieras, principalmente de los países europeos y de algunas entidades privadas de crédito de los EEUU. De lo cual no es difícil deducir que el plan económico a ejecutar debe ser por demás de satisfactorio a los intereses del imperialismo. Por lo general el FMI exige políticas de carácter recesivo y tendientes a la estabilización a través de planes de austeridad.

1.12. De cualquier modo el BIRF (que es el organismo que se encuentra en mejores condiciones financieras), no se encontraría dispuesto a conceder préstamos importantes a la Argentina, porque la última misión de expertos que llegaron al país informaron desfavorablemente sobre la situación económica argentina. Además se le suma a lo anterior, los problemas suscitados entre SEGBA y el BIRF.

1.13. Por su parte el BID contribuiría con 200 millones de dólares durante 1972 y además 100 millones para Salto Grande. Pero existe el peligro que estos préstamos no se concreten por falta de recursos (en esta época el BID está tramitando la obtención de recursos en Canadá, Japón y Europa).

1.14. Cabe agregar que los créditos que se procuran obtener y los ya obtenidos, estarían destinados fundamentalmente a cubrir el agotamiento de reservas y el déficit del balance de pagos; y supletoriamente, al interés de mantener un adecuado nivel de actividad industrial.

1.15. La necesidad vital que tiene la dictadura, de obtener créditos en el exterior, deriva de la imposibilidad de instrumentar un plan económico acorde con la salida política que se vocifera desde los cenáculos oficiales.

1.16. Sabido es ya, que el régimen tiene una imposibilidad estructural básica de dar soluciones reales al problema económico nacional. Pero en las actuales circunstancias le es imposible también, instrumentar aquellas medidas que puedan crear una distensión en la crisis social.

1.17. Prueba de lo anterior es que, a pesar de la promesa oficial de "mantener el salario real", el costo de la vida se ha elevado a niveles escalofriantes y el aumento otorgado sobre los salarios (15%) es mísero y no compensa para nada la elevación del nivel de precios.

1.18. El gobierno autoriza a trasladar a los ~~EXXEXE~~ precios los mayores costos derivados de los aumentos en los impuestos nacionales, provinciales y municipales. Autorización ridícula. Sabido es que todos los mayores costos son siempre trasladados a los precios cuando no existe una congelación efectiva de los mismos. Por esa razón han sido trasladados los aumentos salariales, de los servicios públicos, de combustibles, etc., y naturalmente, un necesario incremento en las utilidades de los empresarios para "compensar" la espiral inflacionaria.

1.19. Por otra parte se suspenden las paritarias para no verse obligados a conceder aumentos salariales que destruyan totalmente cualquier posibilidad de estabilización.

1.20. Ante este panorama de caos económico y crisis social, la dictadura concreta a pasos acelerados la militarización de la sociedad argentina.

1.21. Dentro de esta manaña de contradicciones internas y externas, el régimen instrumenta una política con dos facetas distintas: imagen de liberalidad política por un lado (a pesar de proponer un GAN compulsivo) y represión encarnizada y selectiva por el otro; dirigida a un objetivo único: su permanencia en el poder.-

2. REPRESION.

2.1. Es justamente en el desarrollo de la escalada represiva, donde el grado de militarización alcanzado se visualiza con mayor claridad.

2.2. La represión está dirigida tanto a la guerrilla, como a las manifestaciones populares que ponen en jaque sus intereses o los de sus sostenedores.

2.3. Para ello cuentan con el asesoramiento y "ayuda" financiera de la CIA y del FBI que tiene en su sede regional para América del Sur en Bs. As. (pensaban trasladarla a Río de Janeiro porque allí tendrían mejores condiciones "operacionales"), con el desarrollo alcanzado por la Policía Federal en base a esta ayuda y a los propios esfuerzos del gobierno, el despliegue de armamentos e instrumentos represivos de la más alta tecnología en todos los organismos represivos, el ensanche y perfeccionamiento de los órganos de informaciones y la profusión de los grupos para-policiales.

2.4. La represión no termina en los marcos del enfrentamiento violento, de la persecución, encarcelamiento y tortura; sino que se completa con una campaña de desprestigio hacia los militantes y organizaciones del pueblo y de confusionismo frente a los hechos. Los medios de información y cipayos, se prestan sin prejuicios a esta tarea sucia y convencional.

2.5. La represión de la guerrilla ha cobrado un nivel y una importancia tremenda en los planes de la dictadura.

2.6. Con la persecución se busca el desbaratamiento de las organizaciones existentes. Con las torturas, el quebrantamiento moral de los militantes detenidos. Con la legislación represiva, dar un marco legal a la represión y a las torturas, y también desalentar a la población que mira con buenos ojos las tareas desarrolladas por las organizaciones armadas.

2.7. Los hechos más importantes relacionados con la represión a la guerrilla serían los siguientes:

a) Es asesinado por la policía provincial un miembro del ERP en Rosario, el miércoles 12 de enero. El Comando del 2º Cuerpo de Ejército, en un comunicado rebuscado, intenta trasladar las responsabilidades al azar y a los presuntos integrantes de un Falcon negro "guerrillero". Esta versión fue desmentida en un comunicado del ERP, donde se responsabiliza del asesinato al oficial Rubén Bertoglio y a Feded.

b) En un procedimiento conjunto (policía provincial, federal y el

Ejército) realizado en Salta el martes 11 de enero, son detenidas 18 personas a las que se relaciona con los Montoneros.

c) El viernes 14 de enero, efectivos del 1º Cuerpo de Ejército apoyados por las policías provincial y federal, realizaron 4 procedimientos antiguerrilleros: 3 en Capital Federal y 1 en Vicente López. Fueron allanados principalmente edificios de departamentos. No se efectuaron detenciones, pero la mecánica utilizada fue la de copamiento total de las zonas allanadas.

d) El lunes 17/1, el juez del fuero antisubversivo dictó la prisión preventiva de Carbone y Beltrán por encontrarlos incurso, "prima facie", en el delito de "atentado con armas de fuego contra un establecimiento de seguridad". Las "pruebas" aducidas hasta el momento son bastante inconsistentes, como ser el reconocimiento de los zapatos usados por Carbone. Además necesitaron mandarse una podada de árboles para fundamentar la "prueba" de haberlos visto desde el propio local de la Prefectura de Zárate (ver P.Plana). Los Montoneros desmintieron la versión de que Carbone y Beltrán fueran militantes de la organización. Por otra parte, no deja de ser un nuevo intento de "unir cables sueltos" con el ánimo de encontrar las conexiones con la "pesada".

e) El domingo 16/1 a la madrugada, el "Comando Carlos Olmedo" de las FAR, copó un campamento militar instalado para dotar de agua a una villa transitoria de San Miguel. Fueron expropiadas armas y equipos. El Comando en Jefe del Ejército dió a conocer un comunicado donde se expresa que "un grupo terrorista asaltó dicho barrio y pretendió dinamitar el tanque de agua construido, buscando dejar nuevamente sin agua a los pobladores". Confusionismo frente a los hechos y pretensiones de enfrentar a la opinión pública con las acciones de los grupos armados.

f) El jueves 20 en Rosario son efectuados numerosos allanamientos en búsqueda de "elementos subversivos". Además se pegatinaron las paredes de la ciudad en una campaña de localización de algunos guerrilleros ya buscados desde hace algún tiempo. Se busca además la colaboración de la población ofreciendo cinco millones de pesos.

2.8. Las facetas destacables y más o menos comunes de los hechos ennumerados, serían:

- a) Operativos conjuntos (policía federal y provincial y Ejército)
- b) Operativos tipo "rastrillo"
- c) Búsqueda de elementos "claves" como puente para llegar a las organizaciones armadas;
- d) Alevosía y mansalva en los operativos;
- e) Intento de desprestigiar a las organizaciones armadas frente a la opinión pública;
- f) Búsqueda de la colaboración de la población en la campaña antiguerrillera;
- g) Promoción de la delación con el "endulce";

2.9. Fruto de la situación objetiva y de la radicalización alcanzada por el movimiento obrero, la lucha popular cobra vigencia en todo lo largo y lo ancho del territorio

rio argentino. Es allí también donde la represión toma matices por demás de audaces y por momentos desconcertantes.

2.10. Algunos hechos servirán para sacar algunas conclusiones:

a) Tucumán: El 14/1, grupos de obreros desplazados de los ingenios cerrados de Villa Quinteros, cerraron la ruta 38 interrumpiendo el tránsito, como protesta por haber quedado sin trabajo. En esa oportunidad pasaría el gobernador Sarrulle por el lugar bloqueado. Intervino la policía. Los dirigentes de FOTIA (Campos y Barros) dialogaron con el jefe de policía y solicitaron una audiencia con el gobernador. A su vez el gobernador Sarrulle ordenó la detención de los dirigentes aduciendo que "no es la forma de peticionar a las autoridades". Cuando Campos y Barros llegaron a Concepción fueron informados que el gobernador quería "hablar" con ellos. Campos se negó a ir y Barros que aceptó, quedó detenido al llegar a la Casa de Gobierno.

b) Córdoba: El sábado 15/1 fueron detenidos los dirigentes Alejo Simó y Juan Carlos Romero, de la UCM provincial que había dispuesto un paro para el viernes 21. Se los acusaba de "daño, perjuicios e incendio contra la Empresa DelCarlo"

Esta empresa había despedido a la mitad de los 203 obreros que trabajan en la planta. A resultas de esto, los obreros violentaron la puerta de entrada e incendiaron un taller.

c) Bahía Blanca: El martes 11/1 efectivos del 5to cuerpo de Ejército, procedieron a detener a 25 dirigentes y afiliados peronistas, entre ellos, dirigentes de la conducción local, por haber organizado un acto político en cuyo transcurso "se registraron voces de apoyo para la acción insurreccional de la guerrilla peronista". En el acto había estado Galiberti y no fue muy diferente al que se realizó aquí en Rosario. Apparently se pretendía no dejar margen de acción en una zona considerada "estratégica".

d) Mar del Plata: en la "Ciudad Feliz" es asesinada por un grupo parapolicial, la estudiante Silvia Filler. Se busca amedrentar al estudiantado marplatense que recién empieza a despertar a la política. Pero tal vez, éste haya sido un tiro por la culata.

e) Buenos Aires: El viernes 21 es colocada una bomba de alto poder en el estudio jurídico de Ortega Peña y Duhalde. La bomba destruyó totalmente el estudio. Claro intento de sacar del combate y amedrentar a los "defensores del pueblo".

2.11. La represión que se establece a nivel masivo^y a las organizaciones^y de super-^{militares}ficie, es todas luces el carácter selectivo.

2.12. Los organismos de seguridad del régimen han desarrollado un gran aparato "defensivo", con el fin de no ser sorprendido en sus propios reductos. Esto brinda a las ciudades un clima de "guerra cotidiana" y deja al desnudo el temor y el miedo que se ha adueñado de los defensores del orden.

2.13. En la faz ofensiva, el crecimiento a nivel humano e instrumental ha sido considerable. El despliegue que se realiza busca tres objetivos.

- a) Superioridad militar;
- b) Demostrar que "ellos" siguen siendo los más poderosos, y
- c) meter miedo en la gente;

2.14. El carácter selectivo de la represión radica en que:

- a) Se reprime todo aquello que se oponga a la política del GAN;
- b) Especialmente en aquellos lugares, zonas o conflictos, considerados de importancia estratégica o de suma importancia;
- c) En la represión tanto masiva en general como a organizaciones de superficie en particular, se busca "descabezer" sacar de combate a los militantes "claves" o dirigentes.
- d) En las organizaciones de superficie se busca la "relación", el "puente", el "eslabón" con las organizaciones armadas.
- e) Además se trata de imponer el criterio ideológico a nivel general, de que todo lo que se opone a enfrente a la dictadura es subversivo, es terrorista, y que será reprimido con violencia.
- f) Esta pauta ideológica se complementa con la necesidad del paternalismo político regulado con la represión y el "despiste" que es uno de los elementos más visibles del grado de proletarización alcanzados.

3. CRISIS SOCIAL -- LUCHA POPULAR

3.1. La situación económica determina evidentemente una creciente crisis social que unida a la elevación de conciencia política de las masas obreras, estallan en conflictos populares en todo el país.

3.2. El creciente grado de conciencia política de las masas está determinado por;

- a) la situación objetiva; - agudización del proceso;
- b) la propaganda armada;
- c) El trabajo de las organizaciones del peronismo revolucionario;
- d) El papel político e ideológico desempeñado por el líder.

3.3. La existencia real de conflictos laborales, unida a esta profundización en la conciencia política, determina que el grado de enfrentamiento ofrecido desde el campo popular, sea mayor y más radicalizado.

3.4. Otra característica importante es que el enfrentamiento no se produce "localizado" como hasta hace algún tiempo; sino que por el contrario, en todos los puntos del país, con mayor o menor intensidad, la dictadura necesita distraer esfuerzos para hacer frente a la ofensiva popular.

3.5. A nadie extraña que en Córdoba se produzcan conflictos del tener de Del Carlo. Pero si es ^{más} extraño, que se produzca un paro en la "ciudad feliz" y en plena temporada.

3.6. Las ligas agrarias se han constituido en una verdadera alternativa de enfrentamiento en el Norte.

3.7. En la casi desconocida Salinas Grandes de la Pampa, el personal de la empresa extranjera CIBASA (suiza) mantiene un conflicto desde hace tres meses.

Se ha organizado un a olla popular porque el conflicto afecta a 250 familias.

3.8. La situación caótica de la economía, en forma persistente, va determinando una paulatina pauperización de los sectores medios y principalmente de aquellos que en el sistema productivo no cumplen funciones de ninguna importancia.

3.9. Es así como se vienen dando conflictos con los empleados judiciales, con los maestros, abogados, médicos, etc.

3.10. La fuerza de estos sectores no radica en la paralización del proceso de producción.

3.11. El consenso popular y la importancia relevante que la población en general le otorga a sus funciones, es lo que determina en definitiva la fuerza de estos sectores.

3.12. Por otra parte no dejade ser un indicador importante del grado de enfrentamiento alcanzado con el régimen, y la forma en que algunos sectores medios (o sus integrantes) van tomando posición en las filas del pueblo.

4. LUCHA ARMADA

4.1. La política de Perón en lo que atañe a la estructura partidaria oficial, se asentaría sobre tres bases:

- 1) erradicación del paladinismo;
- 2) integración de elementos combativos y la consiguiente radicalización de las posturas políticas e ideológicas.

4.2. La erradicación del paladinismo y el apoyo tácito al accionar de la juventud, determinan una lucha interna que beneficia y fructifica en un apoyo formal a las acciones de las organizaciones armadas, como así también en el otorgamiento de consenso popular a la estrategia de Guerra Revolucionaria.

4.3. Las declaraciones y actitudes de Isabel Perón han sido claras en este aspecto:

- 1) apoyo a la juventud;
- 2) reivindicación del accionar de la guerrilla;
- 3) instrumentación de la campaña por la libertad de los presos políticos, y
- 4) difusión de la estrategia de guerra revolucionaria.

4.4. En este mismo aspecto, el accionar de Galiberti puede ser considerado como positivo. Además éste ha participado en movilizaciones partidarias que ponen en contradicción evidente a la conducción conciliadora del justicialismo y las obliga a presentar batalla interna pero elevando ellos también el grado de "combatividad" declarativa para no quedar descolgados.

4.5. Las OAP hicieron llegar un mensaje al acto organizado por los "duros" de la juventud (Comisión Provisoria de la Juventud Peronista). Este acto culminó teñido de guerrillerismo y culminó con la decisión ^{firme} de dar batalla a muerte al paladinismo y al vanguardismo y neos en general.

4.6. Un hecho de importancia a considerar es el Congreso de los Combativos y la declaración que de allí surge, por los enunciados político-ideológicos delineados y por enmarcarse dentro de la política de Perón.

4.7. Las organizaciones armadas, luego de un aparente repliegue, se vuelcan nuevamente a accionar con mucha intensidad.

4.8. Declaraciones de Sanchez ponían en duda, frente a la opinión pública, la fuerza real que en este momento "les quedaban" a las organizaciones armadas. Esto fue contradecido en los hechos y en las paredes por la expropiación efectuada por las FAR en el Sanatoria Centro de Rosario.

4.9. El atentado a Perriau, realizado por las FAR, tiene mucha importancia política por dos hechos:

- 1) el ataque frontal a los personeros de la legislación represiva.
- 2) las víctimas cobradas por el pueblo a la dictadura.

4.10. Pero es evidente que el asalto efectuado por el ERP al BND, es el de mayor relevancia político-militar: a) por la precisión militar de la acción; b) por el monto de lo expropiado, y 3) por mostrar la vulnerabilidad del régimen en su propio reducto.

4.11. Por lo analizado, la dictadura deberá enfrentar el accionar continuado de las organizaciones armadas en un panorama amenazado por las movilizaciones populares. A lo que se le suma la política encarada por Perón y los pasos logrados en la reestructuración partidaria y su consiguiente radicalización.