

EL COMBATIENTE



ORGANO DEL PARTIDO REVOLUCIONARIO DE LOS TRABAJADORES
POR LA REVOLUCION OBRERA, LATINOAMERICANA Y SOCIALISTA

AÑO VII No. 134

miércoles 11 de setiembre de 1974

\$2.00

SESIONO EL COMITE CENTRAL DE NUESTRO PARTIDO

SE ADOPTAN HISTORICAS RESOLUCIONES

•SOBRE LA PROMOCION
ANTONIO DEL CARMEN FERNANDEZ

•SOBRE LA
ORGANIZACION MONTONEROS

•SOBRE LA ORDEN
ANTONIO DEL CARMEN FERNANDEZ

•SOBRE EL PARTIDO COMUNISTA

•SOBRE LOS
PRESOS POLITICOS

•SOBRE EL
FRENTE ANTIBUROCRATICO

PAGINAS CENTRALES

UNIR, MOVILIZAR, ACUMULAR FUERZAS.

EDITORIAL PAGINA 2

vándonos el derecho de proponer médico para controlar la pericia y de participar personalmente en nuestra calidad de defensores en el reconocimiento de los facultativos sobre el estado físico de las víctimas. Asimismo, solicitamos se proceda a citar con urgencia al personal policial, provincial o federal, y al personal militar que mantuvo contacto con los detenidos, a fin de que las víctimas puedan identificar a los responsables de las torturas. La notoria gravedad de los hechos denunciados exige que las medidas judiciales solicitadas para la investigación de los apremios y traslados ilegales y las oportunas sanciones penales a los funcionarios responsables de los precipitados delitos sean adoptadas con toda celeridad y energía", finaliza el documento.

LA RESPUESTA OFICIAL

¿Cuál ha sido la respuesta que la justicia burguesa, el gobierno y las fuerzas armadas comprometidas en esas atrocidades han dado? : No otra que la previsible, es decir, negar todo e iniciar querrela a los abogados denunciadores. TAL COMO SI ELLOS FUESEN LOS CRIMINALES.

Para la policía y el ejército torturar y asesinar es una práctica corriente, si es que cabe el término; baste recordar los monstruosos crímenes cometidos en la Dictadura de Onganía, Levingston y Lanusse. Para el gobierno peronista, en cambio, tradicionalmente apoyado en la policía y en bandas mercenarias, es ésta la primera vez que recurre abiertamente al ejército para reprimir, por lo menos desde su ascensión al poder el año pasado, que lo alienta y estimula en su acción criminal y que lo felicita públicamente por el fusilamiento de patriotas. Y se explica que así sea, porque fuerzas



RIO GALLEGOS. LA CIUDAD MAS AUSTRAL DEL PAIS. ALLI FUERON CONFINADOS LOS COMBATIENTES DETENIDOS. AHORA SE AMENAZA CON TRASLADARLOS A USUHAIA.

armadas y gobierno persiguen un mismo y supremo objetivo: defender los intereses de la burguesía y del imperialismo, y por ende, reprimir a la vanguardia revolucionaria y a sus organizaciones políticas y militares, extendiendo paulatinamente esas medidas a las más amplias capas obreras y populares que se incorporan con entusiasmo y energía al comite.

LA SITUACION EN RIO GALLEGOS

En la unidad carcelaria No. 15 de Rio Gallegos, provincia de Santa Cruz, se encuentran alojados 25 presos políticos, que fueron trasladados desde Resistencia, en forma coincidente con los enfrentamientos de Villa María y Catamarca. Se trata de todos aquellos combatientes que han tenido participación en acciones dirigidas contra unidades militares (Sanidad, Azul, etc), quienes an-

teriormente, y en forma igualmente arbitraria, habían sido llevados de Caseros y Devoto a la capital chaqueña.

La práctica del continuo traslado de presos políticos, utilizada durante el gobierno militar, tiene hoy pues plena vigencia bajo el régimen peronista.

Con estas medidas se buscan varios objetivos, principalmente poner miles de kilómetros de distancia entre los detenidos y los sectores populares más dinámicos y revolucionarios, nucleados en las zonas de desarrollo industrial, y a la vez, entorpecer la labor de los abogados defensores.

El aislamiento de los presos llega a ser así poco menos que total. Rio Gallegos está ubicado a 3.000 kilómetros de los centros poblados más importantes del país, donde se venían sustanciando las causas judiciales.

Por otra parte, la visita de familiares se torna extremadamente difícil, por

cuanto las enormes distancias y la falta de medios de comunicación exigen grandes gastos, que escapan a las posibilidades de los hogares de los que provienen los detenidos, en su mayoría de origen obrero y popular.

Todo Rio Gallegos conforma una gran base militar, en la que tienen asiento regimientos y destacamentos de Ejército, Aeronáutica y Marina. De por sí, la elección de una ciudad de esas características para confinar a los luchadores populares resulta harto sugestiva, máxime después de trágicas experiencias como la de Trelew.

Abogados que se han visto obligados a trasladarse hasta el penal -soportando, dicho sea de paso, una serie de vejámenes por parte de los organismos represivos y de seguridad- han hecho pública su preocupación ante la comprobación de que los efectivos de custodia en la cárcel son notoriamente escasos, mientras que en las inmediaciones del establecimiento se encuentra montado un gigantesco cordón represor, integrado por más de cinco mil (5000) hombres pertenecientes a las fuerzas armadas y a las policías provincial y federal. Salta a la vista que el reducido control interno en el penal responde a siniestros propósitos, al plantear como factible una fuga que podría culminar en una nueva y bárbara masacre.

Las condiciones en la prisión son particularmente duras. Los presos no pueden tener libros, revistas, diarios, radios; carecen la mayor parte del día de luz natural, con prohibición de conversar entre ellos. Los calabozos se cierran a las 20, hasta las 8 de la mañana siguiente. No cuentan con el abrigo necesario para mitigar los efectos del frío, que desciende frecuentemente a varios grados bajo cero.

PROMOVER UNA AMPLIA MOVILIZACION

Toda esta situación descrita, tanto la de las torturas a que se sometió a los combatientes detenidos en Catamarca como a los continuos traslados a que son objeto los demás presos políticos, requiere la más amplia movilización popular, especialmente de sus organizaciones revolucionarias y progresistas, impulsando con energía una intensa campaña de denuncias y de agitación.

Nuestro Partido está llamado a protagonizar un rol principalísimo en el cumplimiento de esas impostergables tareas, multiplicando los esfuerzos para que todos esos atropellos y crueldades lleguen al conocimiento de todo el pueblo. Solo a través de la permanente denuncia, agitación y movilización conseguiremos frenar la escalada represiva lanzada por el gobierno de la burguesía y del imperialismo y desnudar ante las masas sus siniestros y criminales planes contrarrevolucionarios, que se encaminan a un último y desesperado esfuerzo para intentar ahogar con sangre y dolor la lucha revolucionaria del proletariado y del pueblo.

**Desde
RIO
GALLEGOS
escriben
los presos**

"El sábado 17 de madrugada y sin previo aviso fuimos trasladados en avión desde Resistencia a la Cárcel de Rio Gallegos. Este es el tercer traslado arbitrario a que hemos sido sometidos a lo largo de 7 meses, violando totalmente las garantías constitucionales que asisten a todo procesado, alejándonos del ámbito de nuestros jueces naturales y perjudicando a la defensa que la distancia torna difícil y costosos los viajes de nuestros abogados.

Es necesario remarcar que nuestras condiciones de vida empeoran notoriamente con el traslado y que este confinamiento se transforma objetivamente en un castigo para los familiares que deben recorrer miles de kilómetros, si quieren visitarnos.

La situación de aislamiento en que nos hallamos es un hecho más en el avance de las fuerzas reaccionarias y antipopulares empeñadas en liquidar hasta el más mínimo vestigio de democracia y suprimir las libertades públicas en la patria.

No podemos olvidar el brutal asesinato del tribuno popular Rodolfo Ortega Peña, las arbitrariedades con los presos políticos, la intervención a los sindicatos combativos y la restricción a la libertad de prensa. Podemos y debemos enfrentar con el arma de la unidad la ceguera irracional del fascismo y de la reacción.

Por eso denunciaremos ante todos los sectores interesados en la defensa consecuente de la libertad y la democracia nuestra situación de inhumano y arbitrario confinamiento y exigimos nuestra inmediata restitución al ámbito de nuestros jueces naturales de manera que estén garantizados los derechos que como presos políticos nos asisten".

PRESOS POLITICOS DE RIO GALLEGOS
22 de Agosto de 1974

Reunión del Comité Central de nuestro Partido

Recientemente, sesionó el Comité Central de nuestro Partido, en el transcurso del cual se tomaron diversas resoluciones políticas y prácticas, que por su importancia marcan un hito histórico en el desarrollo y consolidación de nuestra organización, y que seguramente tendrán una influencia decisiva en los acontecimientos que se avecinan en la lucha de clases del proletariado.

La memoria de nuestro querido compañero caído bajo las balas mercenarias en Catamarca, el dirigente proletario revolucionario Antonio Enrique del Carmen Fernández, estuvo presente en todas las deliberaciones de la reunión de nuestra Dirección Nacional.

Precisamente en su homenaje, a quien como él, fue elemento fundamental en el desarrollo de nuestro Partido, el Comité Central resolvió unánimemente sesionar bajo su nombre; para la presidencia honoraria fueron nombrados los heroicos combatientes caídos en Catamarca y Villa María y todos los caídos desde el Comité Central anterior hasta la fecha.

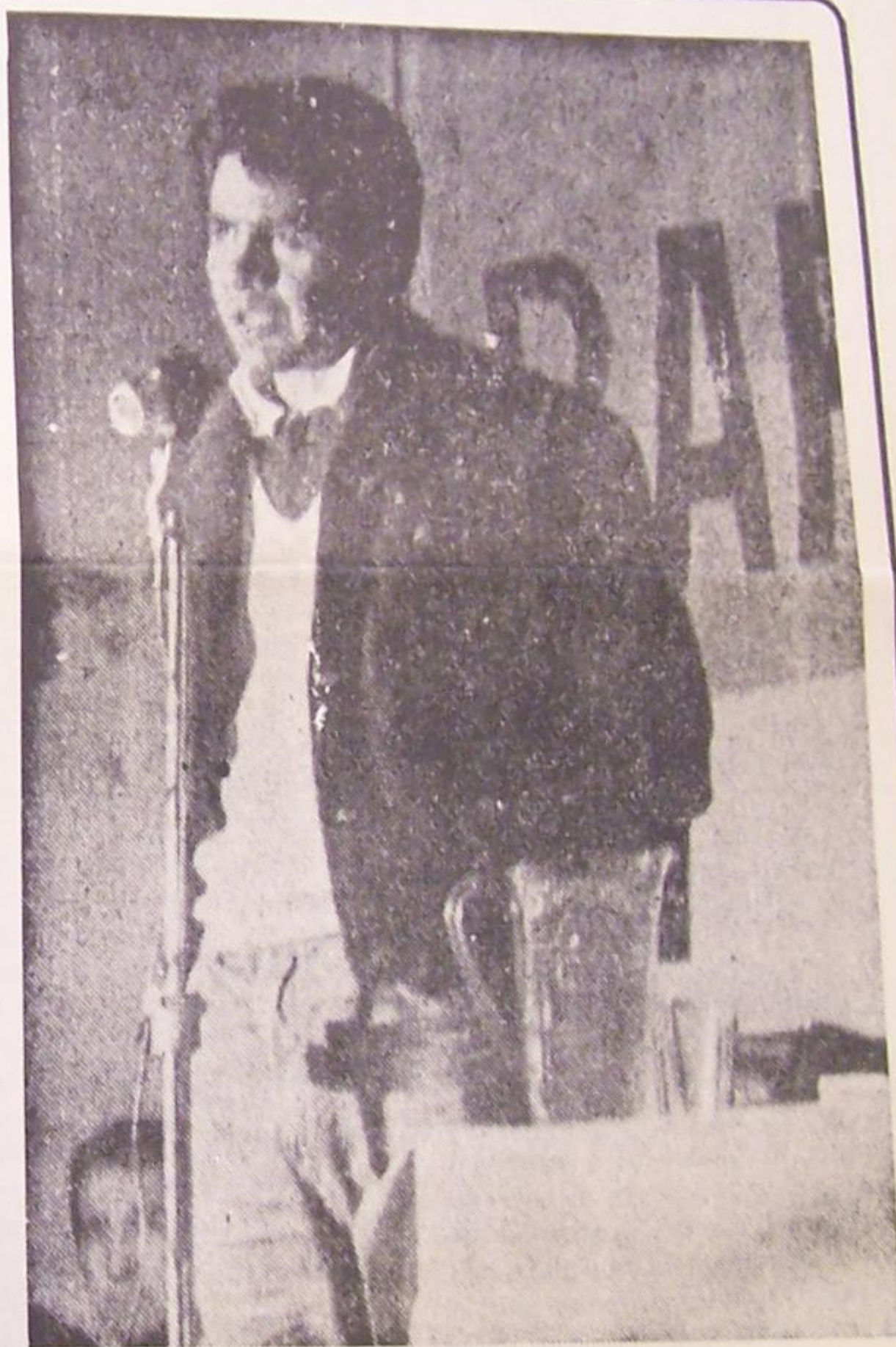
Se desarrollaron informes sobre la situación internacional, sobre situación nacional, se leyeron informes regionales, y en el transcurso de la reunión se tocaron importantes problemas prácticos, que fueron resueltos con la mirada puesta en la nueva etapa que se abre en el desarrollo de la lucha de clases de nuestra Patria, en que nuestro Partido ha de jugar un rol protagónico, para lograr en el camino de generalización de la guerra revolucionaria, tomar la dirección del movimiento de masas, y acaudillar con determinación y firmeza, la lucha hacia la toma del poder político por la clase trabajadora y el pueblo.

El informe nacional, y las resoluciones que de allí se desprenden, fue expuesto por el Secretario General de nuestro Partido, el compañero Mario Roberto Santucho, en base a un folleto de próxima aparición "Poder Burgués y Poder Revolucionario".

Las principales resoluciones que se tomaron en el Comité Central Antonio del Carmen Fernández, se transcriben a continuación.

El Comité Central sesionó durante dos días, participando en el mismo 33 treinta y tres miembros entre titulares e invitados. Asistieron destacados dirigentes de masas, organizadores, dirigentes regionales y zonales, jefes guerrilleros, entre ellos el Jefe de la Unidad de Monte "Ramón Rosa Jimenez".

Desde los diferentes puntos del país, los concurrentes al Comité Central, llevaron a la reunión, el espíritu revolucionario de nuestro pueblo; el jefe de la Cía. de Monte, "Ramón Rosa Jimenez", llevó a través de sus informes, el calor con que el campesinado, los trabajadores y el pueblo todo, rodea con su cariño a nuestros valientes combatientes que muestran a cada paso su decisión implacable de luchar firmemente por la causa del proletariado revolucionario.



SITUACION NACIONAL Las tareas centrales del Partido

En el marco de la proximidad de una situación revolucionaria, con la profundización del auge de masas y el pronunciado desprestigio del gobierno peronista, tres grandes cuestiones están planteadas ante este Comité Central, como

elementos principales de la actual política nacional:

- I) La edificación del Partido.
- II) La política de alianzas.
- III) Las nuevas tareas militares y la construcción del ERP.

Ello porque existen condiciones

objetivas y subjetivas para que nuestro Partido surja en el próximo período como opción revolucionaria de masas, produciendo así un cambio sustancial, histórico, en la política argentina.

De ahí que el Comité Central

Antonio del Carmen Fernández resuelve abocarse directamente al punto Nacional del Tamaric la consideración de estos tres problemas cruciales, de cuya solución correcta somos responsables nuestro pueblo y ante la historia



LA EDIFICACION DEL PARTIDO

Entre los múltiples aspectos que hacen a la construcción del Partido, debemos hacer eje en estos momentos en tres:

- a) El desarrollo en las fábricas,
- b) La agitación y propaganda,
- c) Elevación del nivel ideológico-político, mayor dominio de la línea del Partido, mayor habilidad profesional en el arte de la construcción revolucionaria.

Nos detendremos a analizar uno por uno esos tres aspectos, los problemas que presentan, para sintetizar orientaciones de avanzada.

a) LA CONSTRUCCION DEL PARTIDO EN LAS FABRICAS. SIETE RECOMENDACIONES.

Si bien hemos mejorado considerablemente en la orientación básica de la edificación del Partido sobre la base de la penetración en el proletariado fabril, aún arrastramos grandes déficits e insuficiencias, aún estamos lejos de haber logrado el grado de penetración que es posible y vitalmente necesario. Si bien hemos avanzado significativamente en esta dirección desde el Comité Central de enero hasta ahora, aún estamos lejos de saber movilizar los enormes recursos latentes en la clase obrera.

Con las inmensas responsabilidades que el Partido tiene por delante resulta hoy decisivo el resultado del trabajo revolucionario en las grandes fábricas. La incorporación de centenares y miles de obreros fabriles a la estructura orgánica del PRT.

El surgimiento de decenas y centenares de nuevos cuadros de origen proletario harán imbatible a nuestro Partido, permitirá que nuestra organización cumpla exitosamente su compleja misión revolu-

cionaria.

En la próxima situación revolucionaria, planteada la lucha por el poder y el desarrollo del poder local, la fuerza, consistencia y dinamismo del Partido tendrá influencia decisiva. El éxito de nuestro Partido en las grandes fábricas, la incorporación de lo mejor de la vanguardia obrera y nuestra influencia hegemónica en esas fábricas más concentradas, es la clave que garantizará el glorioso desempeño PRT.

Analizando nuestras actividades en distintos frentes fabriles se observa que allí donde hemos dado los primeros pasos, no se avanza a buen ritmo. Hay casos en que tenemos compañeros en fábricas y no construimos células en semanas y meses; hay casos en que estamos estancados después de construir una primera célula; hay casos en que después de lograr una buena influencia y nuclear en torno al Partido a decenas de compañeros, se han producido retrocesos. Todos estos son déficits gravísimos, un desaprovechamiento enorme de recursos potenciales que retrasan considerablemente la edificación del Partido. Hoy día cumplir cabalmente con la misión de los revolucionarios en las grandes fábricas es organizar en el Partido decenas de obreros de vanguardia construyendo numerosas células bajo la dirección de un Comité de Fábrica.

Para contribuir a esa fundamental tarea el CC adopta como resolución las siguientes recomendaciones:

- 1) Distribución de Cuadros: Que las direcciones regionales y zonales revisen la distribución de cuadros en su regional o zona para garantizar una distribución de cuadros certeramente orientada a la penetración en fábrica.
- 2) Construcción de células y Co-

mités de Fábrica: Debemos trabajar para construir una o más células y subequipos, de masas, una célula de Propaganda, una o más células y subequipos militares, una o más células legales unidas y dirigidas en su trabajo revolucionario

por un Comité de Fábrica, integrado en un principio por los responsables de las distintas células. No se trata de construir solamente una célula de masas y dirigir con ella la Comisión Interna. Ocorre hoy con frecuencia que logrado este primer paso se detiene el ímpetu en el desarrollo y el esfuerzo del Partido en la fábrica gira en torno a los problemas reivindicativos sin hacer sindicalismo naturalmente ya que los boletines fabriles y la propaganda armada dejan muy poco margen para esa desviación pero sin avanzar en la captación de numerosos compañeros.

Diremos más, ocurre actualmente que una vez formada la primera célula, ya no se sabe qué hacer con los nuevos compañeros, no se sabe qué tarea darles.

Por eso es necesario aclarar que las células de fábricas y específicamente el Comité de Fábrica tiene la responsabilidad de desarrollar el trabajo revolucionario interesando a todos los obreros de la empresa y prestando atención a los problemas de otras fábricas de la zona, de villas y barrios, de colegios, en una palabra de toda la población de la zona a la que se puede llegar desde

SOBRE EL PARTIDO COMUNISTA

CONSIDERANDO

- I. Que el Partido Comunista adoptó definitivamente a partir del 12 de junio una actitud de defensa del gobierno peronista silenciando la política represiva y apoyando la política económica pro-imperialista de Gelbard;
- II. Que con el único objetivo de mantener la legalidad tiende a frenar las movilizaciones de las masas, desarmándolas frente a su verdadero enemigo y
- III. Que la persistencia del Partido Comunista en apoyar al gobierno contrarrevolucionario se da en el momento en que las fuerzas de la clase obrera y el pueblo asumen cada vez más una posición de franco enfrentamiento a la burguesía pro-imperialista y sus defensores las Fuerzas Armadas contrarrevolucionarias y la policía.
- IV. Que frente al avance de la guerra revolucionaria la dirección del Partido Comunista alienta a sus militantes y difunde entre la población la calumnia y difamación de las acciones guerrilleras sumándose al coro de condena de la burguesía intentando confundir a sectores de nuestro pueblo.
- V. Que toda esta política de ser aceptada por la clase obrera y el pueblo los llevará a ser derrotados por las fuerzas contrarrevolucionarias.
- VI. Que nuestro Partido ha hecho todos los esfuerzos posibles, para establecer con el Partido Comunista lazos unitarios sin lograrlo.

EL COMITE CENTRAL DEL PRT RESUELVE:

- I. Considerar el apoyo y defensa del actual gobierno y de su política económica como una gran traición al socialismo, a la lucha de la clase obrera y el pueblo argentino por su liberación nacional y social.
- II. Considerar que esta política del Partido Comunista sirve a los intereses de la burguesía y que contribuye a introducir las ideas de las misma en la clase obrera y el pueblo.
- III. Considerar que es imposible realizar una alianza con el Partido Comunista mientras éste sustente la defensa del gobierno que representa a los enemigos de la clase obrera y el pueblo.
- IV. En cuanto a nuestra actitud hacia la base del Partido Comunista que manifiesta su oposición al gobierno y que se enfrentan y movilizan en contra de la política contrarrevolucionaria, la línea de nuestro Partido será apoyar a estos obreros y sectores estrechando contactos con todos ellos e impulsando la unidad de acción.
- V. Adjuntar la presente resolución al Documento para el VI Congreso sobre política de Alianzas.

SOBRE LA ORGANIZACION MONTONEROS

CONSIDERANDO QUE:

I. Las posiciones y actitudes de "Montoneros", fundamentalmente a partir del advenimiento del peronismo al gobierno, como su evolución posterior, exigen a este Comité Central una seria reflexión sobre nuestra antigua caracterización y la rectificación de la misma.

Consideráramos a "Montoneros" como una organización REVOLUCIONARIA, basándonos principalmente en su metodología de lucha, la armada. No hicimos un análisis profundo de clase y dejamos de lado lo principal, si tenían o no una teoría revolucionaria y un programa revolucionario.

En estos momentos, en que la evolución de la política nacional plantea un nuevo acercamiento entre nuestro Partido y Montoneros, es vital definir con claridad los alcances, límites y características de esta organización, para asentar sobre bases firmes futuras relaciones unitarias frente al enemigo común.

II. El marxismo enseña que lo que diferencia a un marxista o un revolucionario, de un populista o de un reformista, es la lucha consecuente por la toma del poder e instaurar la dictadura del proletariado y la necesidad de la clase obrera de organizarse en forma independiente en su propio partido de clase.

III. Montoneros, ayuda ideológicamente al diversionismo, por:

a) Caracteriza que la contradicción principal es imperialismo-nación y se consideran a sí mismos como "parte de las fuerzas de la nación", junto con todas las corrientes burguesas a excepción del vanguardismo y del lópezreguismo, que son representantes del imperialismo;

b) En una actitud retardataria y confusionista, levantan a Perón como anti-imperialista consecuente. En este mismo sentido publicarán sus obras principales, como "Las Veinte Verdades", cambiarán las consignas "Libres o Muertos, Jamás Esclavos, por la de Hasta la Victoria, mi General y otras como "Perón vive en la lucha contra la oligarquía";

c) Se definen como "nacionalistas, revolucionarios y populares", definición de un contenido de clase no proletario;

d) En el seno del movimiento peronista levantan la consigna "Organizar el movimiento para salvar la unidad", es decir renuncian a definir al mismo correctamente, y de hecho renuncian a una firme lucha contra el peronismo burgués.

e) Montoneros, bajo la influencia del peronismo burgués, ha negado toda posibilidad de alianza y acción conjunta con la izquierda revolucionaria, principalmente con nuestra organización, durante el período de auge del populismo.

f) Ha llegado a sumarse al coro de la burguesía en situaciones en que nuestra organización ha realizado una acción militar de alcance nacional. Por ejemplo acusaron al ERP de contrarrevolucionario por el combate de Azul.

Por todo ello el COMITÉ CENTRAL caracteriza a MONTONEROS como organización populista al servicio de las ilusiones nacionalistas burguesas.

Nuestra actitud debe ser de firme y consecuente lucha ideológica, como con toda corriente populista y reformista y hacer esfuerzos en unirse en el frente democrático, patriótico y antiimperialista.

la fábrica, bajo las orientaciones y dirección del Comité Zonal.

Pongamos un ejemplo. Tenemos en una fábrica una célula de 3 o 4 compañeros, delegados y Miembros de la Comisión Interna. Esta célula de masas se encarga de la lucha reivindicativa y política en el marco del sindicalismo clasista y antiburocrático y para ese trabajo, funcionando bien con una periferia de simpatizantes y colaboradores, se bastará seguramente. Pero ello no debe paralizar los avances conformándose con haber conquistado importantes influencias. Es imprescindible avanzar con audacia y celeridad a partir de la situación extremadamente favorable proporcionada por la influencia directa que hemos conseguido y captar y organizar nuevos compañeros. Nos pondremos así en la tarea de construir las células de Propaganda, militar y legal. Pero no solamente eso, sino que nos esforzaremos por dar distintas tareas a los nuevos compañeros y organizar células y subequipos de masas, que tomen otras tareas, principalmente políticas.

Una célula o subequipo se ocupará por ejemplo en tareas políticas y educativas con los delegados combativos, distribuir entre ellos la propaganda escrita, hacer cursos, llevar adelante la lucha ideológica, en una palabra hacer todo lo posible para ganar la mayor cantidad posible de delegados para las ideas revolucionarias y para el Partido.

Una célula o subequipo se ocupará de los jóvenes obreros desarrollando con ellos intensa actividad política e ideológica. Otra célula o subequipo puede tomar una villa, barrio o población situada en la zona de influencia de la fábrica, etc.

Para la incorporación orgánica de la periferia obrera, para la captación e incorporación de nuevos compañeros, es necesario apelar a toda una gama flexible de formas orgánicas: equipos de simpatizantes, círculos de lectores, grupos de estudio, comandos de apoyo al ERP, equipos de agitación y propaganda, etc.

La cuestión es no detener el desarrollo en los primeros avances, sino apoyarnos en ellos para acelerar las actividades y ampliar incesantemente el radio de influencia del Partido. Así lograremos el objetivo de conquistar la hegemonía política-ideológica en las masas de trabajadores, nuclear en el Partido decenas de obreros de vanguardia y formar como revolucionarios profesionales, como cuadros y dirigentes partidarios, un buen grupo de los mejores de esos obreros.

3) Cursos de formación de cuadros fabriles: La realización de cursos de uno, dos o tres días sobre "Partido y Organización" contribuirá sensiblemente en la forma-

ción de los compañeros concentrados en las actividades fabriles. Estos cursos abarcarán el siguiente programa:

- Breve Historia del Partido.
- Estatutos y Organización.
- Métodos de trabajo en los frentes. Construcción de las células.

4) Reuniones de cuadros y militantes fabriles: Favorecerá también los avances el intercambio de experiencias, para lo cual conviene promover a nivel de zona y regionales reuniones periódicas de cuadros y militantes fabriles.

5) Propaganda del Partido en las Fábricas: Garantizar una eficaz Propaganda del Partido es la obligación número uno de todo militante fabril. En primer lugar la colocación de El Combatiente y Estrella Roja. Luego los volantes nacionales, regionales, zonales y fabriles. Asimismo el Boletín Fabril del Partido. Es fundamental que esta propaganda se distribuya con regularidad y masividad. El aspecto de la regularidad, que es fundamental para la penetración de las ideas revolucionarias en las masas, aún no ha sido comprendido cabalmente en el Partido como lo indica el hecho que editamos cerca de 40 boletines y ninguno de ellos es aún semanal.

6) Lucha ideológica: La superioridad de las concepciones revolucionarias, de la justa línea y posición de nuestro Partido, es incuestionable. Armados con esas poderosas ideas debemos librar con decisión la lucha ideológica con el populismo, el reformismo y el espontaneísmo. En este terreno, por la presión de los métodos conspirativos y otras razones, existe un pronunciado déficit.

En general no somos lo suficientemente consecuentes y firmes en librar por todos los medios la lucha ideológica, en enfrentar y rechazar las ideas burguesas y pequeño burguesas que el enemigo y ciertas corrientes difunden en la vanguardia y la masa. Muchas veces descuidamos la atención de un obrero bajo la influencia del reformismo, del populismo o del espontaneísmo. Ello es profundamente erróneo. A esos compañeros, debemos asistir, prestarles atención, combatir con habilidad y eficacia la enfermedad político-ideológica que lo afecta y recuperarlo para la causa revolucionaria.

7) Responsabilidad de los obreros del Partido: En todo este esfuerzo de penetración corresponde el papel principal a los miembros del Partido que están en fábrica. A ellos nos dirigimos, especialmente instándolos a dinamizar la actividad y volcar los esfuerzos de su célula en la dirección que recomendamos. Los obreros del Partido deben tener siempre presente que

en sus manos están los destinos de la revolución, que es su deber lograr el aprovechamiento de los inmensos recursos revolucionarios de nuestra clase obrera, que por ello no debe desaprovecharse ninguna posibilidad, sino por el contrario actuar con audacia, dinamismo y espíritu práctico, ampliando constantemente nuestra influencia tomando nuevas responsabilidades, acercando, captando y formando nuevos y nuevos compañeros.

b) AGITACION Y PROPAGANDA

Desde el Comité Central de enero hasta ahora hemos logrado importantes avances. La campaña por llegar a los 10.000 Combatientes clandestinos se sobrecumplió y faltó poco para llegar a los 15.000

Estrellas Roja propuestos. Se mejoró notablemente la distribución en todo el país, se sentaron las bases para la propaganda de masas al iniciarse la formación de equipos zonales y la edición de Boletines Fabriles que han comenzado a satisfacer las necesidades de la vanguardia. Pero estos logros deben ser considerados solo como el punto de partida para la electiva propaganda de masas y propaganda de vanguardia. La propaganda de vanguardia dirigida a los elementos políticamente concientes del proletariado y el pueblo gira en torno a El Combatiente y los folletos. En general podemos decir que está en marcha, aunque es necesario naturalmente mejorar tanto en calidad como en cantidad y partici-

larmente resolver con eficacia la edición como mínimo de un folleto por mes.

La propaganda de masas, se dirige a las más amplias masas proletarias y no proletarias. El vehículo principal en estos momentos son los volantes, boletines, Estrella Roja, que se basan en los materiales de El Combatiente y folletos para difundir masivamente las ideas revolucionarias en relación a ejemplos y situaciones concretas referidas a la vida y luchas cotidianas de las masas. En este terreno de la propaganda de masas tenemos grandes déficits que superar en los próximos meses.

Para contribuir a ese necesario avance el Comité Central adopta las siguientes recomendaciones. Respecto a Estrella Roja su limitada distribución no puede ser sustancialmente corregida en lo inmediato. Aumentará con el desarrollo del poder local. Sin embargo, cabe señalar que su tiraje no es bajo; con 14.500 ejemplares, es superior a la mayoría de las revistas y pe-

riódicos semanales o quincenales.

1) Técnica. Concretar en cada frente, primordialmente en cada frente fabril, la construcción de las células de propaganda en base a compañeros surgidos del mismo frente y cuya habilidad en las tareas técnicas (Redacción, Impresión, Distribución) posibilite el cumplimiento de los planes correspondientes. De las células de Propaganda por Frente saldrán con el desarrollo las células de propaganda zonal. En este aspecto es necesario señalar que debe erradicarse el criterio de construir células de propaganda zonal desde arriba, sin tener organizadas células en los frentes principales. Al tomar desde el inicio la propaganda en toda la población de la zona se abandona el principio de concentración y no se garantizan los frentes fabriles más importantes. Por ello siempre se debe empezar por la propaganda en los frentes fabriles, garantizando primero que los tres o cuatro mil obreros de las grandes fábricas de la zona, en un ejemplo, reciban regularmen-

te una buena propaganda, volantes, boletines, etc. para pasar con el desarrollo a toda la población de la zona, barrios, villas, colegios, etc.

2) Regularidad y Calidad: El éxito de la propaganda depende fundamentalmente de su calidad y regularidad. Naturalmente que lo principal es que contenga ideas justas, pero ellas deben ser bien escritas, con un lenguaje accesible y certero, bien impresas, en una palabra deben tener una buena presentación que atraiga al lector y facilite su comprensión. Pero esto no es aún suficiente y aquí llegamos al aspecto más descuidado por la propaganda masiva: la regularidad. Para introducir con la propaganda las ideas correctas en la mente de las masas es necesario machacar semana a semana, combatir sistemáticamente la abundante y constante propaganda burguesa.

3) Iniciativa y Oportunidad: La preocupación de todo militante cuando llega a comprender una cuestión, cuando recibe línea del Partido, debe ser llevar esa idea o explicación a las masas. Como aquel compañero que en la Escuela de Cuadros del Partido al descubrir un mundo de nuevas y correctas ideas, expresaba su gran alegría porque podría explicar todas esas cosas a sus compañeros de la fábrica.

En los frentes es donde principalmente debe brillar la iniciativa en la propaganda porque es fundamental. Para llegar a la gente hay que ir con el volante y la explicación de inmediato, en distintas formas, por diferentes medios. Siempre con la ardorosa preocupación de llegar positivamente a las masas. Asimismo, tiene enorme importancia que la propaganda sea oportuna, que se distribuya en el momento justo porque de lo contrario pierde gran parte de su efectividad.

4) Lucha ideológica: La cuarta recomendación del Comité Central sobre propaganda, producto de la poca atención que el conjunto del Partido muestra hacia esa cuestión en los frentes, se refiere a la lucha ideológica. La vanguardia obrera y popular en nuestro país es cada vez más amplia; mayor es el interés de nuestro pueblo por los problemas políticos y sociales. De ahí que es fundamental librar masivamente en los frentes, con volantes, y boletines una activa lucha ideológica contra las concepciones burguesas y pequeño-burguesas.

5) Prensa Legal: Estamos en un momento que aún es posible aprovechar los resquicios de la legalidad burguesa. Desde el 25 de mayo de 1973 hemos hecho esfuerzos y experiencias importantes. Sirviéndonos de las enseñanzas de esas experiencias debemos insistir en el esfuerzo de utilizar también las po-

SOBRE LOS PRESOS POLITICOS

CONSIDERANDO:

Que dada la situación actual, el grado de represión que ha asumido el gobierno actual frente a la vanguardia obrera y popular y en particular hacia nuestro Partido y nuestro Ejército Guerrillero, se hace necesario insistir en la conformación o un mayor impulso del Partido en la concreción del Gran Movimiento de Solidaridad, en defensa, ayuda y solidaridad de los presos políticos y gremiales.

Es necesario reflexionar sobre la falta de una seria preocupación de todo el Partido hacia la solución a este grave problema, dado que existe en el seno del pueblo un profundo sentimiento de solidaridad y apoyo a los luchadores populares.

Es de prever que de no resolver en forma inmediata esta situación, se agravará cada vez más ya que toda la política de la Burguesía y el Imperialismo se basa principalmente en la represión. Por todo ello el COMITE CENTRAL RESUELVE:

1) Conformar los equipos partidarios por regional de Solidaridad.

2) Impulsar una campaña nacional de denuncia sobre el combate de Ceta-marca, el traslado a Rio Gallegos de numerosos compañeros y otros atropellos del gobierno burgués proimperialista.

3) Garantizar en zonas y regionales la colaboración del pueblo para la ayuda a los compañeros presos.

sibilidades de la prensa legal para difundir, con el enmascaramiento correspondiente, las ideas y posiciones de nuestro Partido y las ideas revolucionarias en general. En este esfuerzo debemos prevenirnos contra una tendencia que se ha venido manifestándose entre nosotros, a no cuidar el enmascaramiento, a plantear literalmente la línea del Partido, con las dificultades consiguientes.

c) ELEVACION DEL NIVEL POLITICO:

Este es un aspecto fundamental en que estamos retrasados injustificadamente. La insuficiencia en el estudio de los clásicos y de la línea del Partido retrasa considerablemente el desarrollo porque limita la preparación de militantes y cuadros para afrontar los distintos problemas concretos que se van presentando, limita la aplicación creadora de la línea del Partido en los distintos frentes y tareas.

Por ello el Comité Central resuelve que todos los organismos partidarios deben organizar debidamente el estudio, con horarios y controles hasta lograr un buen ritmo en el estudio. La Escuela Nacio-



SOBRE EL FRENTE ANTIBUROCRATICO

CONSIDERANDO:

Que uno de los objetivos más importantes en el terreno de la lucha sindical para acelerar la acumulación de fuerzas en el campo popular, fue siempre el de esforzarnos por lograr la estructuración de un frente nacional antiburocrático.

Que en estos momentos, debido al vigoroso auge de masas que se da en todo el país, distintos sectores sindicales combativos y clasistas coinciden en coordinar sus luchas a través de una coordinadora nacional de gremios combativos.

EL COMITE CENTRAL RESUELVE:

Apoyar y alentar la formación y consolidación de dicha coordinadora y de todo otro organismo que favorezca la formación de un frente antiburocrático.

nal de Cuadros preparará una bibliografía mínima de textos clásicos cuyo estudio deberá ir paralelo al estudio profundo de la línea del Partido. Es necesario señalar finalmente que la elevación del nivel ideológico-político descansa en gran parte en la iniciativa y dedicación de cada compañero, por las características de esta tarea.

En cuanto a la habilidad profesional revolucionaria, el dominio de este arte, cuya base es la pericia en los métodos conspirativos, es fundamental. Para acrecentar y mejorar ese dominio es necesario intercambiar experiencias, prestar atención a cada detalle, actuar flexivamente, y cumplir celosamente con todas las normas que van surgiendo de la experiencia.

POLITICA DE ALIANZAS

Los cambios en la situación nacional, el desprestigio del gobierno, coloca en activa oposición a sectores populares hasta hace poco subordinados al peronismo burgués, e incluso divide al frente burgués, al tomar distancia algunos sectores de los políticos burgueses, respecto al Partido de Gobierno.

Esto significa un importante cambio en la disposición de fuerzas que implica nuevamente cambios en la política de alianzas que se adecúen a las modificaciones que se están produciendo en el agrupamiento de fuerzas.

Durante los primeros meses del tercer gobierno peronista se constituyó el FAS, con la participación de nuestro Partido. Este frente luchó denodadamente contra el gobierno burgués contrarrevolucionario en los momentos más difíciles de auge populista, por lo que debió acentuar su definición principista y por tanto aglutinar a los sectores más radicalizados de nuestro pueblo. El FAS jugó y juega un destacado papel en la preparación del terreno para una amplia unidad obrera y popular, pese a los límites en su influencia de masas que necesariamente debían manifestarse por el momento en que surgió. Hoy con el reagrupamiento que ha comenzado a producirse, tanto programática como orgánicamente, el FAS se convertirá en una herramienta estrecha, insuficiente.

La nueva etapa que se abre y que se prolongará muchos años se caracterizará por gobiernos proimperialistas, abiertamente antipopulares divorciados totalmente de las masas y distanciados hasta de algunas apoyaturas burguesas; enfrentados totalmente a nuestro pueblo, a las organizaciones populares y también a algunas corrientes burguesas, tal como ocurrió con la Dictadura Militar. En esta situación corresponde la organización de un Frente Democrático,

Patriótico, Antiimperialista, de un frente más amplio que el FAS, que programática y orgánicamente esté en condiciones de unir, organizar y movilizar a las más amplias masas antigubernamentales. Por todo ello el Comité Central del PRT resuelve proponer en el seno del FAS la iniciación de actividades tendientes a la constitución de nuevos frentes, más amplios, acordes con el reagrupamiento de fuerzas que ha comenzado.

NUEVAS TAREAS MILITARES Y CONSTRUCCION DEL ERP

En el período que se abre en la lucha de clases argentinas, el desarrollo de nuestro accionar y nuestra política de construcción del ERP están íntimamente unidas al desarrollo del doble poder, particularmente en su forma de poder local.

Ello requerirá centrar el eje de las operaciones en la lucha con las fuerzas represivas policiales y militares y avanzar decididamente en la estructuración de nuestra fuerza militar.

En el último aspecto, considerando que es de vital necesidad para impulsar los avances necesarios, la formulación de Reglamentos y el establecimiento de grados militares, el Comité Central resuelve autorizar al Buró Político para que previa consulta con los combatientes de las unidades y ad-referendum del próximo Comité Central disponga:

- a) Redactar y promulgar reglamentos militares sobre:
 - I. Estructura y funcionamiento del Estado Mayor Central
 - II. Estructura y Funcionamiento del Batallón, la Compañía, el Pelotón y la Escuadra.
 - III. Métodos Conspirativos y Operativos.
 - IV. Táctica de combate urbana y rural.

- b) Crear los siguientes grados militares:
 - Sargento -Jefe de Escuadra.
 - Teniente -Jefe de Pelotón y miembro del Estado Mayor de la Compañía.
 - Capitán-Jefe de Compañía y miembro del Estado Mayor del Batallón y Estado Mayor Central
 - Comandante - Jefe de Batallón y del Estado Mayor Central.
 - Comandante -Jefe del ERP.

El otorgamiento de los grados militares y de los ascensos será responsabilidad del Comité Central, que en cada una de sus sesiones ordinarias (semestrales según los Estatutos), examinará las propuestas correspondientes preparadas por el Estado Mayor Central. Este Comité Central autoriza al Buró Político a otorgar los primeros grados ad-referendum del próximo Comité Central.

SOBRE LA ORDEN ANTONIO DEL CARMEN FERNANDEZ

CONSIDERANDO:

La insigne memoria y ejemplar trayectoria como militante en las filas del proletariado del querido compañero Antonio del Carmen Fernández:

EI COMITE CENTRAL RESUELVE:

Crear la orden Antonio del Carmen Fernández para otorgar en 1o. y 2o. grado a los méritos de:

- 1) Los compañeros que se destaquen en la captación y organización y desarrollo del Partido en el proletariado fabril. Esta condecoración será propuesta por los compañeros del frente, del Comité Fabril y zonal al Comité Central.
- 2) A los compañeros que jueguen un destacado papel en la dirección de las movilizaciones obreras a la vez que resuelvan sabiamente los problemas de construcción revolucionaria. Esta condecoración será propuesta al Comité Central por la periferia de activistas fabriles, los compañeros del Frente, el Comité Fabril y el Comité Zonal.



ANTONIO DEL CARMEN FERNANDEZ

SOBRE LA PROMOCION ANTONIO DEL CARMEN FERNANDEZ

CONSIDERANDO:

1. Que nuestro querido compañero Antonio del Carmen Fernández caído en Catamarca, fríamente asesinado por el Ejército Contrarrevolucionario, fue un modelo y un ejemplo de revolucionario proletario;
2. Que la situación política del país es en extremo favorable para el desarrollo de nuestro Partido en el seno de las masas obreras;
3. Que en momentos de auge del proletariado revolucionario, el criterio leninista aconseja incorporar al Partido los más extensos contingentes de obreros posibles; que en esos momentos, los obreros medios, los menos experimentados, maduran con mayor celeridad en la práctica política partidaria;
4. Que los revolucionarios debemos saber aprovechar audazmente el momento, para que nuestro Partido eche profundas raíces en el proletariado revolucionario;

EI COMITE CENTRAL RESUELVE:

1. Abrir una campaña de "PROMOCION ANTONIO DEL CARMEN FERNANDEZ", campaña de incorporación audaz de nuevos compañeros obreros al Partido, que se extenderá hasta el próximo Comité Central.

BUENOS AIRES

Convocada por el Sindicato del Personal de Frigoríficos de Carnes, Afines y Anexos se realizó el jueves 5 una concentración de obreros de esa actividad frente al Congreso Nacional, para reclamar por el cierre de numerosas fuentes de trabajo y masivos despidos, a raíz de las medidas del gobierno referidas a la cuantificación de la faena y su concentración en unos pocos frigoríficos.

Trabajadores de Vialidad Nacional, agrupados en el Sindicato de Buenos Aires, vienen cumpliendo paros parciales sorpresivos en señal de protesta por la aplicación de la antiobrería ley de prescindibilidad, a cuyo amparo se ha despedido a numerosos activistas integrantes de comisiones internas y cuerpos de delegados, opuestos a la burocracia del gremio. El Sindicato denunció, además, que a la par que se deja cesantes a los obreros más combativos, se promociona a elementos ligados a la burocracia y a otros sectores reaccionarios del partido gobernante a cargos jerárquicos, en violación al convenio colectivo de trabajo. Asimismo, Vialidad Nacional adeuda 17 meses de retroactividad a cerca de 2000 obreros, precisamente los ubicados en los niveles más bajos del escalafón. En respuesta a la justa lucha emprendida, la burocracia de la Federación de Sindicatos Viales, basándose en otra de las leyes antiobreras del régimen -la de asociaciones profesionales- dispuso la intervención del Sindicato de Buenos Aires, cuya dirección anunció que se efectuará una movilización general del gremio con participación de los trabajadores de las concentraciones laborales de la Capital Federal y del Gran Buenos Aires. Once seccionales ratificaron ya su apoyo a las medidas de fuerza, que cuenta también con la solidaridad de gremios y organizaciones proletarias combativas. Cabe mencionar, por último, que los trabajadores declarados prescindibles por la empresa estatal instalaron una olla popular en la sede del Sindicato.

Ferrovianos agrupados en La Fraternidad, pertenecientes a seccionales del Mitre y del San Martín, ratificaron su decisión de realizar dos paros de 24 horas de duración cada uno -los días 10 y 16 de este mes- si no se atienden sus demandas de un aumento salarial de 120.000 pesos viejos mensuales para todas las categorías y otras reivindicaciones económicas y laborales. En La Fraternidad, cuyas autoridades niegan todo apoyo a la medida de lucha, están sindicalizados los conductores de locomotora.

Afiliados a la Federación Gráfica Bonaerense continúan aplicando el trabajo a convenio, que implica la no aceptación de horas extras. En talleres e imprentas prosiguen realizándose asambleas de base, de acuerdo con un plan de agitación y movilización elaborada por la combativa organización gremial. En breve se resolverán nuevas medidas de fuerza.

NOTICIERO SINDICAL

DOCENTES: firmeza en la lucha

Docentes de todo el país, nucleados en la Confederación de Trabajadores de la Educación de la República Argentina (CTERA), cumplieron con marcada disciplina y unanimidad un nuevo paro de 48 horas en apoyo a sus reclamos de mejoras económicas, laborales, previsionales y profesionales. La abrumadora mayoría de los 180.000 afiliados con que cuenta CTERA ratificaron así, una vez más, su decisión de avanzar por el camino de la lucha, desechando el plañidero llamado del ministro Ivanissevich, no exento de agravios y de veladas amenazas, concretadas en cierta medida con el descuento de haberes y el cómputo de inasistencias. Para el funcionario, el reclamo de los docentes constituye "un ejemplo poco constructivo" para los niños y jóvenes que concurren a las aulas. ¡Cuánta falsedad encierran esas palabras, idénticas, por lo demás, a las que han pronunciado una y mil veces los ministros que se sucedieron en esa cartera, y más precisamente los de la Dictadura Militar, toda vez que maestros y profesores, hartos de falsas promesas, se resolvieron a avalar sus demandas con medidas de acción directa. Y esto es así, porque el mejor ejemplo que los docentes están brindando a los niños y jóvenes de nuestra patria es precisamente el de sus luchas sin claudicaciones, concientes de que es éste el único camino que los conducirá a la satisfacción de sus legítimas aspiraciones por un mejor nivel de vida. Claro está que el ministro, celoso defensor del Pacto Social repudiado por toda la clase obrera argentina, prefiere que el enfrentamiento con el gobierno se deslice por otros canales, donde haya margen para la maniobra, la división y la conciliación, pese a que esos tres métodos fueron ya intentados sin éxito.

La movilización docente de la semana pasada -a la que seguirá otro paro dentro de algunos días, de iguales características-, se inscribe en el marco de los combates proletarios y populares que se están desarrollando y generalizando en todo el país y que expresan, en su esencia, el irreversible fracaso de los planes de la burguesía y de su gobierno proimperialista.

Rodear esas luchas de capos populares con el calor y la fuerza que solo la clase obrera puede infundir es misión de los revolucionarios.

CORDOBA

El Ministerio de Trabajo estableció el arbitraje obligatorio en el conflicto que la fábrica Proyectores Argentinos SAI -CF mantiene con la patronal, a raíz del despido de varios trabajadores. El proletariado, nucleado en la UOM, había efectuado una combativa movilización, levantando barricadas en torno al establecimiento industrial. La policía reprimió violentamente, deteniendo a manifestantes.

ROSARIO

Obreros del transporte iniciaron el jueves un paro por tiempo indeterminado, exigiendo incrementos salariales y mejores condiciones de trabajo. El único servicio de transporte urbano que no se plegó a la medida de fuerza es el de trolebuses, a cargo de la Municipalidad. El paro fue dispuesto por delegados de las distintas líneas, luego de asambleas obreras que lo votaron por unanimidad. La Unión Tranviarios Automotor (UTA), en poder de la burocracia, censuró el paro y atacó a los dirigentes y activistas, acusándolos de "crear el caos". En idénticos términos se pronunciaron los empresarios.

PENETRACION IMPERIALISTA EN MEDICINA

Estudiantes de las cátedras de Histología (primer año) y de Fisiología (segundo) de la Facultad de Medicina de la Universidad de Buenos Aires se vienen movilizando para lograr la definitiva expulsión de profesores e investigadores acusados de recibir becas y subsidios de instituciones internacionales controladas por el imperialismo y de alentar actitudes claramente reaccionarias.

Los días 20 y 21 del pasado mes se efectuaron actos y asambleas combativas, convocadas e impulsadas por los grupos de base, donde se denunció que un investigador becado por la Fundación Population Council, financiada por el monopolio Rockefeller, de apellido Fells, dispone en la sede de la Facultad de un gabinete de experimentación expresamente cedido para sus estudios y trabajos. El citado Fells no desarrolla tareas docentes, ni aparece como perteneciente al personal de la casa de estudios. El alumnado, conciente del verdadero papel que el imperialismo asigna a esos científicos, exige la expropiación lisa y llana de todos los bienes e instrumental de que ha sido dotado ese gabinete, para ponerlos al servicio efectivo de las necesidades de la Facultad, y la expulsión de Fells, como así también de dos profesores de la cátedra de Histología, Mancini y De Robertis. Estos dos últimos están ligados a la Fundación Ford e investigan para la NASA norteamericana.

Mancini, en una solicitada publicada en el diario proimperialista "La Razón" (19-8-74), tras alabar al gobierno nacional y a su proyecto de "Argentina Potencia", se pronunció a favor de un régimen de concursos docentes basado exclusivamente en los antecedentes y diplomas de los postulantes, negando toda participación estudiantil, tal cual lo dicta la reaccionaria ley universitaria del peronismo. De Robertis, por su parte, sostuvo al ser entrevistado por periodistas de la revista "Gente" (una de las más acabadas expresiones de la decadencia de la burguesía) que en la Facultad de Medicina "no se puede estudiar", soslayando cualquier mención al hecho de que la negativa estudiantil está referida a la aceptación de planes y métodos que tienden a la formación de médicos que respondan a los intereses de la clase dominante, es decir que se conviertan en negociantes de su profesión.

Tanto uno como otro, asumen posiciones contrarias a la democracia estudiantil, atacando sistemáticamente a los organismos de base. En otro orden de cosas, ambos intentan aplicar políticas selectivas y limitacionistas, por medio de exámenes eliminatorios y superpuestos.

En una asamblea general llevada a cabo el día 21 en el aula magna, uno de los profesores cuestionados, Mancini, tuvo que admitir ante el alumnado que recibe dinero de la Fundación Population

Council. Carteles de la agrupación "¿Qué Hacer?", de nuestro Partido y del ERP, así como de otras organizaciones como JUP, PC y MOR, dieron marco especial a esa asamblea, en la que se corearon insistentemente consignas democráticas y antiimperialistas. El decano de la Facultad, presionado por un sector del cuerpo de profesores que amenazaba con una huelga en caso de que se cediera al reclamo estudiantil, maniobró hábilmente, desde posiciones supuestamente progresistas, efectuando algunas concesiones para demorar la consideración de los puntos principales levantados en la movilización.

El estado de ánimo de la masa estudiantil, no obstante, sigue siendo combativo, habiéndose sumado a la lucha prácticamente la totalidad de los asistentes a las cátedras mencionadas. Los Grupos de Base van consolidando su acción y acrecentando su influencia sobre el conjunto del alumnado, a partir de una correcta caracterización de los elementos populistas y del rol que juegan en la defensa de la política del gobierno burgués y proimperialista del peronismo. Las perspectivas inmediatas son las de nuevas movilizaciones, para arrancar de las vacilantes autoridades universitarias la separación de esos investigadores y el archivo de sus planes derechistas y antipopulares.

UNIR, MOVILIZAR,
ACUMULAR FUERZAS.CORDOBA: UNA SITUACION
CRITICA

Pese a las dificultades, pese a las vacilaciones y graves déficits de la dirección sindical, los trabajadores mecánicos han continuado su lucha sin desmayos, en forma progresiva e inteligente. Exasperado por la firmeza obrera, el gobierno ha decidido endurecerse aún más, y cambió a Brunello por el "ortodoxo" Lacabanne. Al llevarlo a García Rey como Jefe de Policía, el nuevo interventor muestra sus cartas, su decisión de reprimir e intentar golpear a las organizaciones armadas del pueblo.

En esta situación, y con la clase obrera y el pueblo cordobés, en proceso de movilización, nuestro Partido propone unir a todo el pueblo, en torno a dos puntos que interesan a todos los cordobeses:

1. Solidaridad con los mecánicos;

2. Inmediata normalización institucional. Porque la lucha del SMATA contra la patronal imperialista IKA Renault, lucha de profundos alcances que implica la defensa de una fuente de trabajo, de las principales de la provincia, es de interés de todo el pueblo, porque la normalización institucional, un llamado a elecciones que termine con las intervenciones en defensa y ejercicio del federalismo, y dé al combativo pueblo cordobés la posibilidad de darse un buen gobierno, es también de interés de amplias masas populares.

La clase obrera y el pueblo de Córdoba cuentan con excelentes condiciones y una situación favorable para llevar adelante una lucha inteligente y enérgica que al mismo tiempo que dé solución a importantes problemas de la provincia, constituya una experiencia piloto para todo el pueblo argentino. Las próximas semanas, con los ojos de millones de argentinos fijados en ellos, la clase obrera y el pueblo de Córdoba pueden protagonizar nuevas y riquísimas experiencias de contenido revolucionario.



El Brigadier Lacabanne.

NUESTRO PARTIDO ESTA
PREPARADO

A la luz de los sucesos a que nos referimos, las resoluciones del Comité Central 'Antonio del Carmen Fernández' que se transcriben en este número cobran mayor fuerza y oportunidad. Nuestro Partido, gracias a su creciente madurez y desarrollo y a su cada vez más íntima vinculación con las masas, ha sido

capaz una vez más de armarse con tiempo, política e ideológicamente para afrontar los acontecimientos que sobrevendrán.

Este es un aporte inestimable a la justa causa de nuestro pueblo que favorece considerablemente el sostenido avance del proletariado argentino en la dirección de dotarse de un Partido Revolucionario capaz de dirigir con certeza, con decisión, valor e inteligencia, bajo la poderosa luz del marxismo-leninismo, todas las formas de lucha de nuestro pueblo trabajador.

Armado con las resoluciones de su reciente Comité Central nuestro Partido se orientará con decisión a la tarea de unir, movilizar y acumular fuerzas. El aumento de nuestra participación en todas las luchas, la ampliación del accionar militar del ERP, será factor decisivo en obtener de cada lucha local y parcial, resultados de acumulación de fuerzas revolucionarias, en la perspectiva de la lucha por el poder, del desarrollo del poder dual y del poder local, hacia la victoriosa insurrección general del pueblo argentino.

TUCUMAN

Golpear a la gran burguesía azucarera

En forma coincidente con una elevación del precio de la caña de azúcar autorizado por el gobierno, la FOTIA tucumana comenzó a aplicar a partir de este miércoles una serie de paros totales, de duración progresiva, que culminarán con un cese de actividades de 72 horas.

El gremio adoptó las medidas de fuerza, largamente postergadas por maniobras de la burocracia sindical que encabeza Atilio Santillán, en un congreso que reunió el viernes pasado a secretarios generales y delegados de 238 seccionales de Tucumán, Salta y Jujuy y al que adhirió los sindicatos obreros de Santa Fe y Chaco.

Los cinco puntos reivindicativos que figura en el plan de movilización de FOTIA -reapertura del Ingenio Esperanza; incorporación de un obrero y medio por cada 1.000 surcos de caña; no mecanización de la zafra; estabilidad para los trabajadores del surco y participación en las ganancias- han sido reforzados con un sexto, por el cual se exige un aumento salarial del orden de los 100.000 pesos viejos mensuales.

Esta última demanda, resistida en principio por la burocracia del gremio, pese a las presiones ejercidas por direcciones sindicales honestas y por toda la masa proletaria, fue incorporada al petitorio precisamente en base al aumento

concedido a los productores independientes de caña (dos mil pesos más por tonelada).

Una vez más, Santillán y otros traidores a la clase obrera enquistados en la conducción de la FOTIA intentan, a través de hábiles maniobras, obstaculizar la unión del proletariado con el campesinado pobre de Tucumán y de otras zonas del país productoras de caña de azúcar. Esa política, a la que han sido arrastrados incluso sectores progresistas en el campo del pueblo, tiene uno de sus ejes en la demanda de incorporación de un obrero y medio por cada millar de surcos y en la de estabilidad para el trabajador rural. Como explicáramos en una nota anterior (Ver 'El Combatiente' No. 130), ambos reclamos apuntan a tornar más difícil aún la situación de los millares de campesinos pobres víctimas del saqueo de la gran burguesía industrial azucarera que se ha asegurado siempre, apoyándose en gobiernos que responden a sus intereses de clase, la compra de materia prima barata para alimentar sus ingenios, en los que obtiene fabulosas ganancias.

En cambio, no es igual la situación para los dueños de las grandes fincas azucareras, los que a través de la aplicación de técnicas más modernas, manejo del crédito público y privado y la sobreeplotación de la fuerza de trabajo

logran producir caña a costos menores que los colonos chicos o medianos. Ellos sí están en condiciones de satisfacer la incorporación de un mayor número de trabajadores rurales y de otorgarles la estabilidad a la que, incuestionablemente, tienen sobrado derecho, sin que por ello su abultado margen de ganancias se reduzca en forma apreciable.

Respecto a estos problemas, un congreso de bases celebrado en el Ingenio San José el año pasado, al aproximarse el comienzo de la zafra, dió respuestas más lógicas, de las que se desprendía una efectiva defensa de los intereses del proletariado y del campesinado cañero. En esa oportunidad, se planteó la necesidad de que obreros del surco y campesinos, a través de una paritaria, discutieran ANTES de iniciarse la zafra las condiciones salariales y de trabajo. Sobre esa base, los campesinos deberían luego solicitar la fijación del precio de la caña, para que sean los poderosos "barones" del azúcar los que afronten el mayor pago de la fuerza de trabajo contratada en las fincas.

La propuesta, de claro sentido unitario frente a la explotación de que la burguesía hace víctima por igual a obreros y campesinos pobres, ha sido en los hechos dejada de lado por la corrompida dirección de la FOTIA, más interesada, como queda expresado, en profundi-

zar las diferencias que en limarlas.

Por encima del débil y engañoso argumento manejado por Santillán y la camarilla de burócratas que lo rodea, lo cierto y concreto es que FOTIA se ha visto forzada a agregar al petitorio la cuestión del incremento salarial. El estado de ánimo del proletariado azucarero, la enérgica actitud asumida por sus representantes más concientes, la presencia misma de la guerrilla en el suelo tucumano y el apoyo cada vez más amplio que le prestan las masas, son factores decisivos ante los cuales no cabían ya nuevas vacilaciones ni negociaciones marcadas por el sello inconfundible de la claudicación.

Planteada en esos términos la lucha, la vanguardia revolucionaria debe sumarse a la movilización con firmeza y entusiasmo, pero combatiendo a la vez por medio de una intensa agitación y propaganda, los intentos divisionistas de la burocracia. Las fuerzas desencadenadas en el conflicto deben fusionarse y dirigirse hacia su verdadero objetivo: arrancar de la gran burguesía del azúcar y del gobierno reaccionario del peronismo las mejoras económicas buscadas. Separar el trigo de la paja, llevar el elemento conciente a esa importante lucha, es tarea y deber de los revolucionarios.

TOMADO DE LA REVISTA "CHE QUE VERA", ORGANÓ DE LA JUNTA DE COORDINACIÓN REVOLUCIONARIA Nº. 1

¡ JAMAS OTRO 11 DE SETIEMBRE!

Poco más de cien años separan del aplastamiento de la gloriosa Comuna de París de 1871. Apenas uno, del terrible 11 de septiembre de 1973 en Chile.

Y si la generosa cuota de sangre entregada por los obreros franceses fue necesaria para que el proletariado mundial hiciera su experiencia histórica en la derrota, que luego se convertiría en victoria socialista de un tercio de la humanidad, EL SACRIFICIO DE MILES DE OBREROS Y CAMPESINOS, DE POBRES DE LA CIUDAD Y DEL CAMPO, DE MILITANTES E INTELLECTUALES CHILENOS NO PUEDE SER MENOS FECUNDO.

La lección de Chile debe hacerse imborrable en la mente de los obreros y campesinos de América Latina, de todos aquellos que se reclaman revolucionarios, porque sólo de este modo la muerte y el dolor de sus hermanos alcanzará su verdadero sentido: EN NUESTRO CONTINENTE LA LUCHA DE CLASES HA LLEGADO YA A SU NIVEL MAS ALTO, HA ADQUIRIDO YA EL CARACTER DE GUERRA. PARA LOS EXPLOTADORES: GUERRA CONTRARREVOLUCIONARIA. PARA LOS EXPLOTADOS: GUERRA REVOLUCIONARIA.

POR ESO ES QUE EL 11 DE SEPTIEMBRE NO FUE UN GOLPE DE ESTADO. Si, en cambio, un salto cualitativo en la ofensiva de guerra contrarrevolucionaria, que comenzó tiempo antes. Ese día se consumó la etapa ofensiva iniciada en octubre de 1972.

En aquel momento con la constitución del primer gabinete "cívico-militar" que según el reformismo protegía contra el avance de la derecha, LAS FF.AA. DE LA BURGUESIA PASABAN DE LA GUERRA DE POSICIONES A LA GUERRA DE MOVIMIENTOS, DE LA DEFENSIVA A LA CONTRAOFENSIVA.

Gracias a las vacilaciones del reformismo avanzaron paso a paso sobre las posiciones ocupadas por el pueblo en sus distintas expresiones: desde los puestos del gabinete ocupado por el reformismo hasta las tierras ocupadas por obreros rurales y campesinos. Desde la legislación represiva hasta los allanamientos de plantas fabriles controladas por el proletariado industrial. Fueron reprimidos los soldados marineros y suboficiales revolucionarios y democráticos, las direcciones de los partidos de izquierda y revolucionarios. En este contexto el llamado 'tanquetazo', dirigido por el coronel Souper, se convirtió en una exitosa operación destinada a hacer retroceder al gobierno reformista y a las direcciones políticas populares.

Cada avance de las fuerzas contrarrevolucionarias implicaba un repliegue en las masas revolucionarias, su desmoralización, su descoordinación y fraccionamiento, la confusión de sus objetivos y el opacamiento de su enemigo,



las fuerzas armadas burguesas, que se camuflaron en el interior del gobierno reformista.

El 11 de septiembre sólo fue el corolario de esta implacable lógica. Allí la guerra que hervía sordamente en cada fragmento de la sociedad hizo su aparición en la superficie, del modo más cruel y con el mayor costo para el pueblo.

Quien no comprenda el nuevo carácter que asume la lucha de clases en este período será inevitablemente derrotado, aún cuando en los períodos de ascenso revolucionario obtenga sustanciales éxitos tácticos, aún cuando conquiste la conducción de sectores importantes de las masas, aún cuando desarrolle la más amplia acción de masas e instrumente el método de la lucha armada. Y esto es así porque la etapa histórica que se ha abierto en América Latina, profetizada por el Ché cuando sólo se advertían combates episódicos, es de guerra.

Las fuerzas armadas de la burguesía lo advierten cuando encausan la contención del avance de masas en términos de la estrategia de guerra contrarrevolucionaria y subordinan a ella tanto las políticas reformistas como los métodos de la represión convencional.

Comienzan a verlo ya los proletarios, todos los explotados y sus vanguardias, al comprender que sólo pueden defender su avance en términos de guerra revolucionaria.

Ante los ojos de quien quiera verlo el mapa de América Latina despliega un gigantesco campo de concentración llamado Chile. Encierra los prisioneros de guerra de la burguesía.

Centenares de miles de obreros y campesinos son sometidos durante el día a trabajos forzados a cambio de un mísero sustento. Otros centenares de miles deambulaban sin siquiera acceder a esa situación de simple subsistencia. Durante la noche una severa vigilancia recluye a todos en el silencio, en el odio impotente, en la humillación.

Pero a diferencia de los presidios convencionales, sus habitantes saben que no hay fuga posible: los cuadros revolucionarios junto a los mejores militantes populares han iniciado ya la resistencia.

Unificar a sus compañeros en un objetivo común, difundir las normas del secreto y la clandestinidad, elevar la moral propia al tiempo que se desmoraliza al enemigo, en la seguridad de que la libertad no podrá ser conquistada sin combate. Y para esa larga guerra se prepara, consolida, el ejército revolucionario.

Tales son las leyes de la guerra revolucionaria, esa combinación de combates políticos y combates militares; nadie es libre de decidir si combatirá o no, puesto que el enemigo ya ha optado. Sólo cabe preguntarse acerca del mejor modo de combatir.

TAL ES LA LECCION QUE EL PUEBLO DE CHILE OFRENDA A SUS HERMANOS DE AMERICA LATINA. QUIENES NO ASUMAN ESTA VERDAD HISTORICA MALGASTAN LOS TORRENTES DE SANGRE OBRERA Y CAMPESINA DERRAMADA PARA ILUMINARLOS.