



# ESTRELLA ROJA

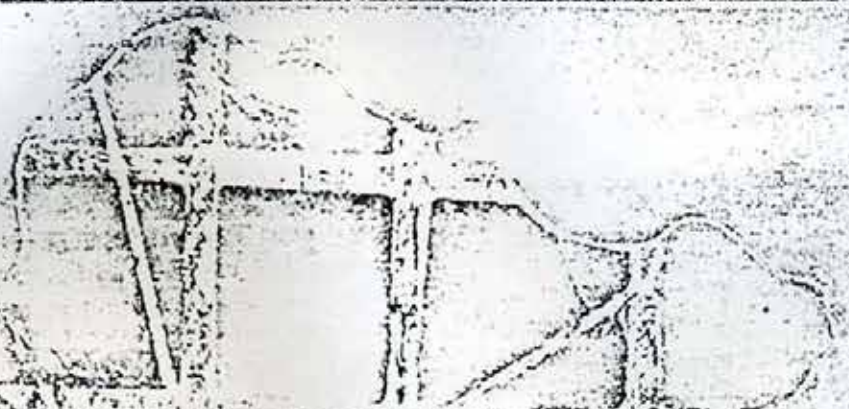


ORGANO DEL  
EJERCITO REVOLUCIONARIO DEL PUEBLO

No. 71

lunes 14 de marzo de 1976

\$10.00



# Una nueva etapa de la Guerra Revolucionaria



# **Una nueva etapa de la Guerra Revolucionaria**

En los últimos números de Estrella Roja, hemos señalado que avanzamos hacia el inicio de una nueva etapa de la guerra civil revolucionaria que se viene desarrollando en nuestra Patria: hacia la guerra civil abierta.

## **EL PERIODO DE LA PROPAGANDA ARMADA**

Al calor de las grandes luchas del pueblo contra la Dictadura Militar de Onganía y Lanusse, surgieron las primeras organizaciones revolucionarias que iniciaron la resistencia armada contra el régimen de explotación y opresión capitalista.

EL EJERCITO REVOLUCIONARIO DEL PUEBLO, fundado por el PARTIDO REVOLUCIONARIO DE LOS TRABAJADORES en 1970, comenzó su accionar guerrillero dirigido a mostrar a las amplias masas del pueblo argentino, la posibilidad de conquistar la Independencia y la libertad de nuestra Patria mediante la lucha armada.

Se inició así el periodo de la Propaganda Armada. La actividad guerrillera centró sus esfuerzos en señalar al pueblo la necesidad de combatir con las armas a las clases dominantes; en mostrar que el único camino seguro para conquistar la liberación definitiva de nuestra patria es la organización de un poderoso Ejército Guerrillero, que mediante la lucha armada guerrillera, es posible derrotar a las FF.AA. de las clases dominantes y construir una nueva sociedad.

El apoyo y colaboración del pueblo, y la incorporación de sus mejores hijos a las filas revolucionarias, posibilitó el desarrollo de una intensa actividad guerrillera que fue golpeando cada vez más duro a las fuerzas represivas, y posibilitó el crecimiento constante de las filas revolucionarias.

Pero la lucha armada fue llevada adelante durante ese periodo solo por una parte del pueblo, su vanguardia revolucionaria. Las Fuerzas Armadas contrarrevolucionarias

tampoco emplearon la totalidad de sus recursos represivos en un principio y a medida que la guerrilla desplagaba mas y más energías a lo largo y lo ancho de la Patria fueron progresivamente incorporándose masivamente a la guerra.

## **HACIA LA GUERRA CIVIL ABIERTA**

Una profunda crisis económica, política y social sacude hoy a nuestra Patria, y es en ese marco que los militares contrarrevolucionarios se aprestan a dar un golpe para tomar las riendas del gobierno e iniciar una dura represión contra el indomable pueblo argentino y su aguerrida vanguardia guerrillera. Pero se hundirán en el más estrepitoso y rotundo fracaso.

La etapa de la propaganda armada ha quedado atrás. La nueva relación de fuerzas es muy distinta a la de aquel periodo. La permanencia y agudización de una crisis económica que golpea cada vez más duramente a las masas populares sumado a una creciente represión con secuestros y asesinatos nunca vistos en la historia de nuestra Patria, han ido madurando la conciencia de nuestro pueblo, que se inclina cada vez más hacia las posiciones revolucionarias.

Por otro lado la guerrilla ha demostrado, a través de innumerables victoriosos combates y en especial por el surgimiento y desarrollo de las primeras unidades rurales, cómo ese ejército contrarrevolucionario que otrora parecía invencible PUEDE SER REALMENTE DERROTADO a pesar de los sacrificios que ello implique.

El desarrollo de aguerridas unidades guerrilleras templadas en decenas de combates contra el Ejército Enemigo, la existencia de cuadros político-militares formados en esos combates, la incorporación incesante de nuevos y decididos puños a las filas guerrilleras, y la permanencia por más de un año de la primera unidad de monte en los cerros tucumanos, son en síntesis, la nueva realidad



del campo popular.

Concretada la aventura golpista los militares contrarrevolucionarios lanzarán todas sus fuerzas represivas a la calle. Golpeadas por la crisis económica y la represión militar nuevos y amplios sectores de nuestro pueblo pasarán a la resistencia activa armada, abriéndose un nuevo periodo en el desarrollo de nuestra guerra revolucionaria; el de la generalización de la guerra civil tomando un carácter abierto.

Ya no será como en la anterior etapa, un enfrentamiento de vanguardias. Cortadas toda otra posibilidad de expresión y de lucha, el pueblo argentino transitará decidido el camino que lo conducirá a la victoria definitiva: el duro

pero seguro camino de la guerra de resistencia popular.

Frente a la generalización de la guerra, los principales recursos deberán ser dirigidos hacia la lucha militar. La vanguardia guerrillera encarará los enfrentamientos con criterios tácticos y operativos de aniquilamiento de las fuerzas del Ejército Contrarrevolucionario.

Así, la resistencia activa de nuestro pueblo junto al accionar victorioso de su vanguardia guerrillera, irán construyendo el Poderoso Ejército Regular, que hará trizas a las FF.AA. de las clases dominantes y conquistará un luminoso futuro de libertad y progreso para el pueblo de nuestra Patria.

# Justicia Popular

## AJUSTICIAMIENTO DE UN TRAIADOR

En cumplimiento de una resolución del Tribunal Partidario del PRT, fue ajusticiado en Rosario el traidor Miguel Angel Pozo, responsable de la sustracción de fondos destinados al desarrollo de la guerra revolucionaria.

Burlando la confianza en él depositada por sus compañeros de militancia, Pozo se quedó con 90 millones de pesos que formaban parte del monto fijado por el rescate de un burgués aduciendo que esa suma había ido a parar a manos de la policía. Transcurridos algunos meses, la mentira y la infamia quedaron al descubierto: la justicia popular puso fin a la vida de quien se mostró tan indigno de la responsabilidad asumida ante la clase obrera, el pueblo y la revolución, indigno de pertenecer a las filas del Ejército Liberador, indigno de la tradición guerrillera e indigno del magnífico ejemplo brindado por centenares de revolucionarios que han regado con su sangre el suelo de la Patria.

## PARTE INFORMANCO SOBRE EL AJUSTICIAMIENTO

"El Estado Mayor de la Unidad de Combate de San Lorenzo", procedió a dar cumplimiento a la determinación del Tribunal Partidario del PRT, ajusticiando por fusilamiento al traidor a la clase obrera y al pueblo, Miguel Angel Pozo, por haber sustraído fondos de la organización, destinados al desarrollo de la guerra revolucionaria, para su disfrute personal.

**NINGUN TRAIADOR ESCAPA A LA JUSTICIA POPULAR!  
JUSTICIA A LOS TRAIADORES!  
IGLORIA A LOS HEROES DE MONTE CHINGOLO!  
¡A VENCER O MORIR POR LA ARGENTINA!**

**ESTADO MAYOR REGIONAL ROSARIO**



**CHILE**

# LA GUERRILLA DE RANGUIPULLI

El compañero SVAENTE GRAENDE, Teniente Julio en la Compañía de Monte RAMON ROSA JIMENEZ del ERP y militante del MIR chileno, fue muerto el 14 de octubre de 1975 en una emboscada tendida por el Ejército contrarrevolucionario en la zona de Yacuchina, en la provincia de Tucumán.

Llamado por los chilenos "El Sueco", Julio era un cuadro político y militar veterano, caracterizado por un espíritu extraordinariamente reflexivo en la discusión y planificación y por una enorme audacia y coraje en la acción.

Alto, rubio y de ojos claros tenía a lo más 25 años de edad. Había nacido en Suecia desde donde se trasladó a Chile en 1972 o 1973 a trabajar como técnico en el "Complejo Panguipulli", una gran empresa maderera ubicada en la Cordillera de la provincia de Valdivia, muy próxima a la frontera con Argentina.

Allí, al calor de las luchas campesinas, pidió y obtuvo su incorporación al MIR para 1973. Producido el sangriento golpe militar contra el gobierno popular de Salvador Allende, "El Sueco" junto a otros militantes del MIF, tras un fallido intento de tomar un retén

policial, se internan en la zona cordillerana. Luego de combatir durante 3 meses, una parte del grupo logra romper un enorme cerco militar lanzado en su contra, y cruzan la Cordillera hacia nuestra Patria, donde se incorporan a la Compañía de Monte RAMON ROSA JIMENEZ a pedido de la Dirección del MIR chileno. ESTRELLA ROJA publica hoy en sus páginas el siguiente relato de un militante del MIR, que hoy se encuentra combatiendo en la Compañía de Monte, que participó junto al Teniente Julio en esa primera experiencia guerrillera rural en Chile.

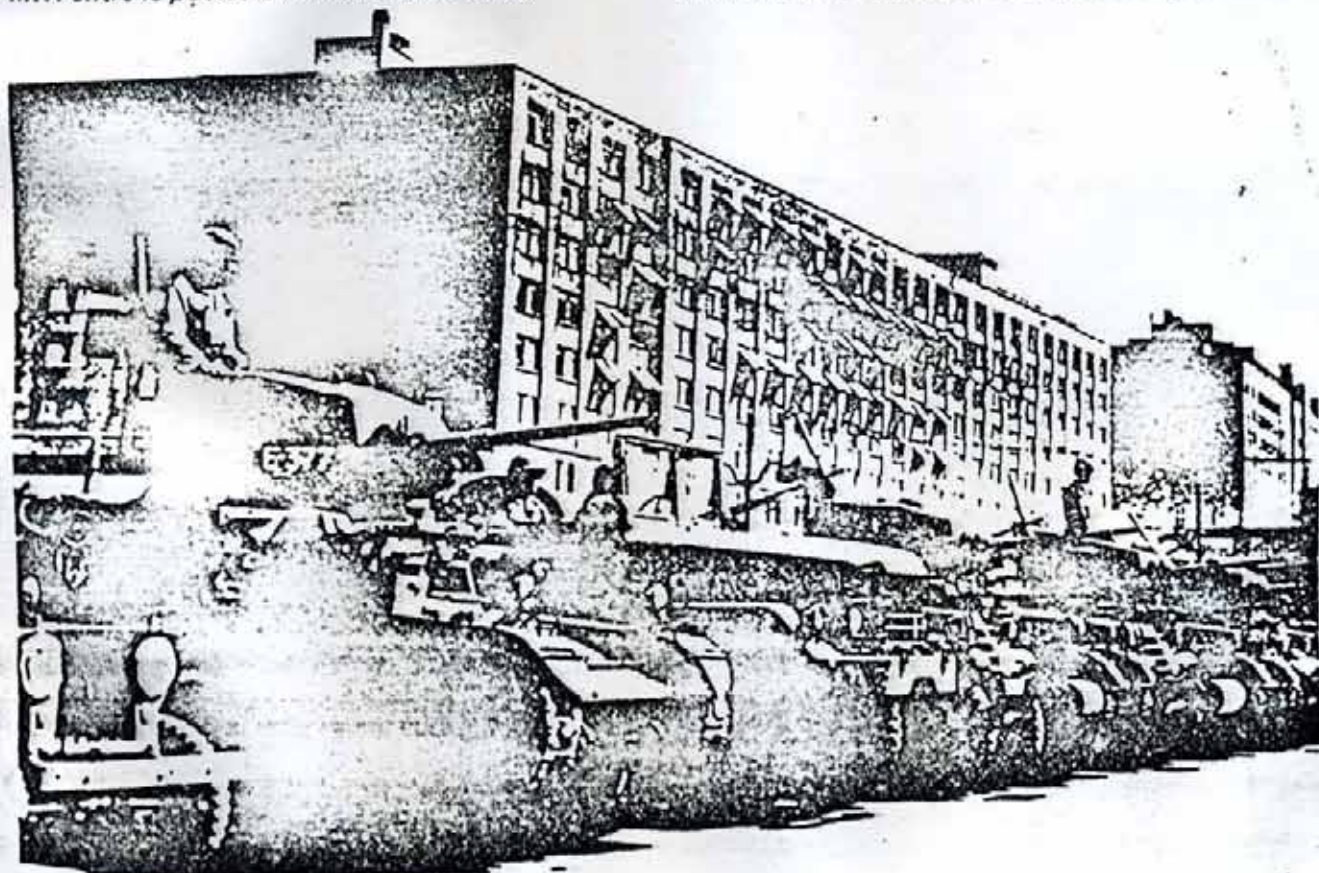


*'El 11 de septiembre de 1973 día del sangriento golpe militar en Chile contra el gobierno popular de Salvador Allende, nos encontramos con algunos compañeros en Neltume un poblado del Complejo Maderero de Panguipulli. El Comité Regional del MIR en la provincia de Valdivia resolvió el ataque al retén policial de Panguipulli, acción que llevó adelante un grupo de unos 40 compañeros, pero que desgraciadamente fracasó debido a la encarnizada resistencia de los milicos y a nuestra propia inexperiencia en la lucha armada. El ataque comenzó a las 23 de ese día y nos retiramos a las 5 de la mañana siguiente. Un grupo regresó a Neltume. Otro, de 15 compañeros entre los cuales yo me encontraba, emprendió la marcha en dirección a la cordillera. Cuando nos encontrábamos a 4 km. del poblado escuchamos el ruido de los helicópteros y comprendimos que los militares asesinos estaban masacrando a los pobladores. Continuamos subiendo unos 6 km. más hasta llegar a Pilmaiquén donde se realizó una asamblea obrera. Allí explicamos a los compañeros que el golpe de los militares era solo una derrota táctica y que debíamos continuar la lucha por nuestra liberación definitiva. La gente nos recibió muy bien y nos invitó a comer en sus casas. Fue en esos momentos cuando comenzó la represión sobre el poblado. De los 15 solo 5 pudimos escapar de las garras del bárbaro enemigo. Sabíamos que Julio, 'El Sueco' se encontraba en la zona y era quien llevaba el trabajo político del MIR entre la población. No lo conocíamos*

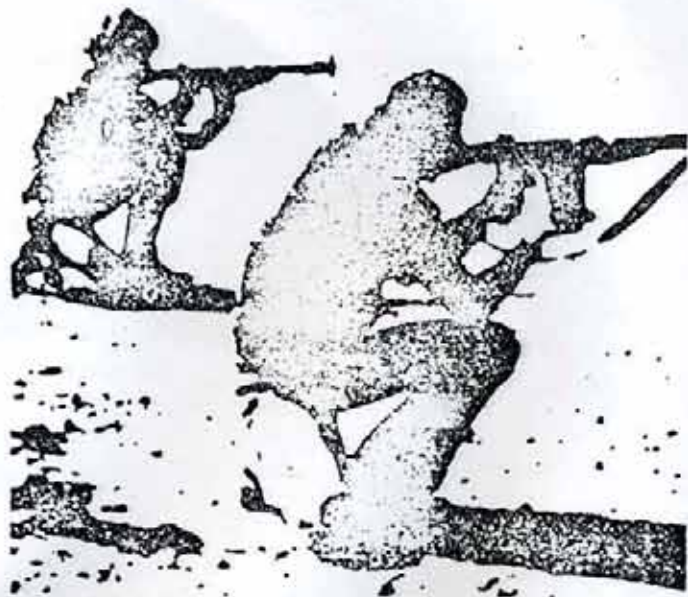
*personalmente, pero con tanto cariño y respeto nos hablaban de él los pobladores, que no veíamos las horas de conocerlo. Nos resultaba extraño que en nuestras filas hubiera un compañero extranjero tan dedicado a la lucha revolucionaria. Nos dirigimos hacia Alquilhué a donde llegamos después de 3 días de caminata. Tres días sin comer y sin dormir, hasta el punto que teníamos alucinaciones. Veíamos casas donde no las había. Finalmente llegamos a la casa de un contacto y le preguntamos por el Sueco. Aún la represión no había llegado a la zona. Nos ayudaron, un compañero se quedó en la casa a esperar al Sueco y los otros cuatro nos internamos en el monte. A la noche siguiente vino el compañero acompañado del Sueco. Inmediatamente nos hizo un detalle de la situación en la zona. E inmediatamente todos comenzamos a respetarlo y quererlo profundamente.*

*Dijo que no debíamos dejarnos impresionar por la ferocidad de los militares que nuestra guerra era larga, donde deberíamos sortear miles de dificultades y sacrificios. Que en esos momentos críticos lo fundamental era la serenidad y la firmeza, y sobre todas las cosas, la confianza en nuestra clase obrera y nuestro pueblo y la certeza de que la causa de su liberación sería coronada por la victoria.*

*Sus palabras nos llenaron de coraje y decisión. Nuestro grupo se constituía de 11 compañeros. El 20 de septiembre escuchamos en la radio que 25 militantes del MIR habían sido fusilados en la provincia de Valdivia. La noticia nos golpeó a*







*todos. Comprendimos que estábamos en guerra e hicimos un juramento de continuar la lucha. Julio dijo que teníamos que reemplazar a los compañeros caídos y que el pueblo chileno tenía plenas esperanzas en el MIR.*

*A esta altura de los acontecimientos, las fuerzas represivas habían detectado nuestra presencia en la zona y dispuestos a aniquilarnos, todo su poder de fuego se concentró sobre nosotros. El Sueco era buscado "VIVO O MUERTO".*

*Tres fusiles, tres pistolas y 16 proyectiles de fusil componían todo nuestro armamento. Cuatro mil efectivos enemigos iniciaron el cerco contra nuestro grupo.*

*Desconectados y sin noticias de lo que sucedía en Santiago -capital de Chile- resolvimos enviar un compañero para que tomara contacto con la Comisión Política del MIR; Julio siempre nos proporcionaba orientaciones claras y precisas, una y otra vez nos repetía que lo principal era estar vinculados con la población, recurrir a ella para que nos ayudaran. Su paciencia, dedicación y espíritu de sacrificio eran extraordinarios.*

*El cerco enemigo se cerraba cada vez más, era muy difícil llegar a las casas de la gente porque los milicos controlaban los poblados. Julio insiste en buscar la forma de ligarnos con el pueblo y que para ello debemos hacer citas fuera de las casas. 'Nadie mejor que los lugareños para informarnos sobre los movimientos del enemigo', decía el Sueco. Al mismo tiempo planteaba la necesidad de prepararnos militarmente, hacer*

*prácticas de emboscadas, reconocimiento del terreno, estudiar las costumbres de la población y otras tareas.*

*Una noche 3 compañeros entre quienes se encontraba el Sueco bajaron en busca de alimentos. Mientras Julio permanecía oculto al pie del monte con los comestibles, los otros compañeros sostuvieron un enfrentamiento con el Ejército Opressor, emboscado en una escuelita, un cabo resultó muerto. Analizamos la situación y vimos como seguro que el enemigo entraría al monte en nuestra busca. Montamos trampas vietnamitas. A las 11 de la mañana divisamos una columna enemiga de 20 hombres que venía subiendo. El compañero MARIO EDUARDO SUPERBY, jefe del grupo -que estaba emboscado junto a otros compañeros- de un solo disparo de su fusil Garand, mató al milico que encabezaba la marcha. Resolvimos emprender la retirada. Con la mochila al hombro avanzamos unos 2 km; el monte era muy cerrado y hacía mucho frío. Al día siguiente los helicópteros y avionetas de observación sobrevolaban la zona. Avanzamos por el Valle La Vaina, la marcha era muy lenta y dificultosa. Durante el trayecto, un compañero se perdió y fue imposible encontrarlo. A las 13 aparecieron 3 aviones bombarderos en picada y comenzaron a bombardear la zona, durante 3 horas seguidas.*

*Cuando no lo hacían ametrallaban desde el aire con 0.50. Nos protegíamos en los árboles más gruesos. Aprovechábamos los momentos en que los aviones iban a Puerto Mont a cargar explosivos para avanzar en la caminata. Llegamos al final del Valle donde se eleva el volcán Chouenco y comenzamos a trepar bordeándolo. La vegetación espesa fue desapareciendo todo estaba cubierto de nieve. El frío nos traspasaba los huesos, no teníamos ni vestimenta adecuada ni alimentos. Esa noche descansamos.*

*El bombardeo recommenzó al mediodía siguiente. Seguimos ascendiendo. La vegetación se componía de arbustos de 50 cm. y árboles secos. Un helicóptero paso observando con largavistas a solo 50 mts. de altura. Superby nos explicaba que no nos veían y que el empleo de la aviación en el monte es sólo un arma psicológica del enemigo.*

*A las 5 de la tarde la presión del enemigo comenzó a mermar. Caminamos y caminamos en medio de la nieve; cuando llegó la noche empezamos a bajar por una quebrada muy escarpada y peligrosa. En algunos lugares nos enterrábamos en la*



# DESDE EL MONTE

## UNA PALIZA POR UNA MOCHILA

Una familia de campesinos de la zona del Operativo encontró una mochila y se lo comentó a un tractorista quien lo denunció a los milicos. El comando enemigo envió una patrulla al lugar con el tractorista como guía. Una vez encontrada la mochila -pertenece al enemigo- el oficial al mando del grupo interpeló al tractorista diciéndole: " ¡Que sea la última vez que se le ocurre hacer una denuncia de este tipo! ¡Ud. qué se cree! Después nos mandan a nosotros y no sabemos si los guerrilleros no nos estarán esperando para matarnos."

Tales gritos fueron acompañados, obviamente, de una "aleccionadora" paliza.

O sea que el enemigo es tan irracional en su barbarie represiva que aún aquellas escasas personas dispuestas a colaborar con él, no lo hacen porque temen sus golpes y atropellos.

## LOS SOLDADOS HACEN RUIDO

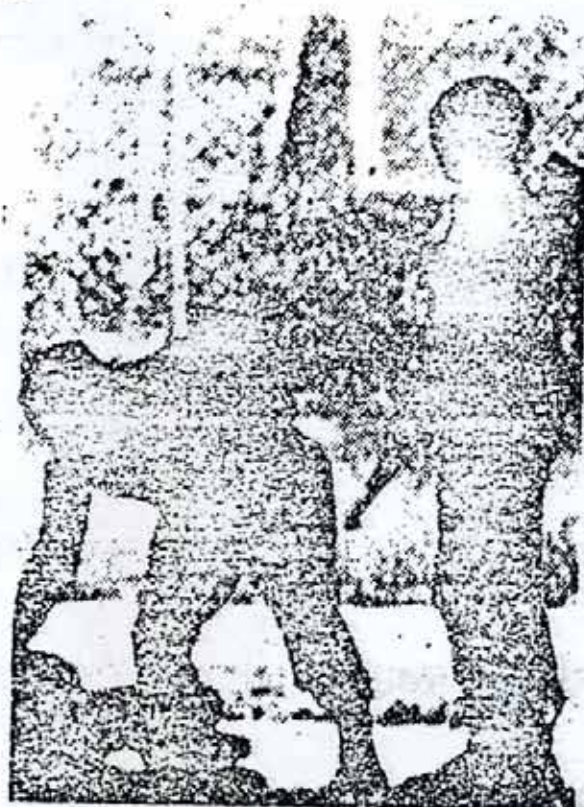
En repetidas oportunidades nuestros combatientes han comprobado que cuando patrullas de soldados van en misión al monte, a montar una emboscada por ejemplo, lo hacen en forma desordenada, haciendo ruido, hablando en voz alta es decir, haciendo todo lo posible para avisarnos de su presencia y evitar así enfrentamientos con la Compañía. Los oficiales les ordenan silencio pero la tropa no les obedece.

Hace pocos días un oficial comentaba: " ¡Los soldados están todos vendidos a los guerrilleros! "

Esa es la confianza que la oficialidad contrarrevolucionaria tiene por su tropa de soldados.

## UN NUEVO EJEMPLO DE BARBARIE

En los primeros días de enero de este año, efectivos del Ejército Contrarrevolucionario procedieron a allanar el ranchito de una familia de Famaillá, ubicado frente a la



La barbarie de los militares contra el pueblo tucumano ha llevado a que éste además de no creerle nada les tenga un profundo odio que nunca ya podrán cambiar.

cancha, hoy helipuerto de los milicos. Sobre los humildes pobladores pesaba la sospecha de colaborar con la guerrilla. En la casa se encontraban la señora y sus dos hijos. El jefe de la familia, recientemente accidentado, se encontraba internado en el hospital del pueblo.

Los milicos asesinos, apenas llegan al rancho comienzan a torturar salvajemente a la mujer y los niños mientras un grupo va en busca del esposo. Este es traído por la fuerza del hospital y en su brutal ensañamiento los milicos le arrancan el yeso de la pierna herida y se la quiebran nuevamente.

Días después toda la familia es secuestrada y nada se sabe de su suerte.

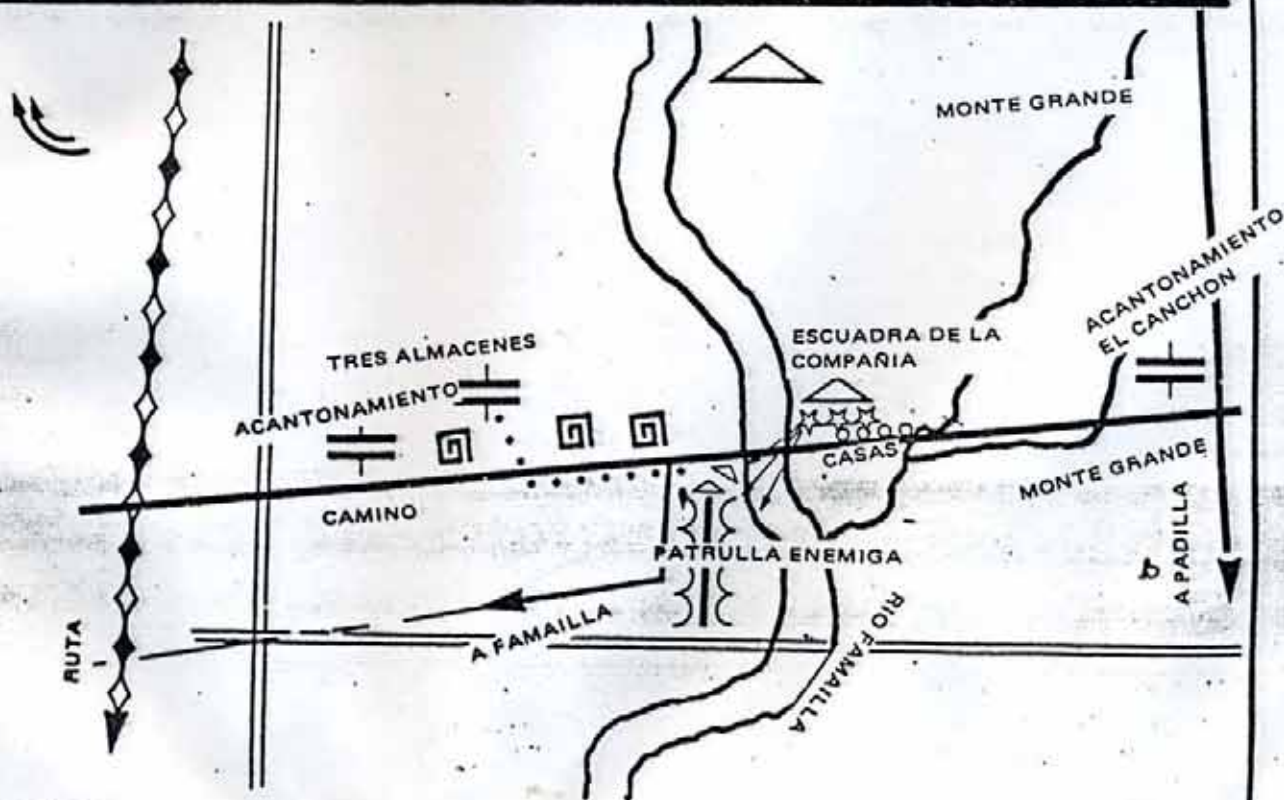


## HOSTIGAMIENTO EN MONTE GRANDE

El 8 de enero pasado un grupo de compañeros pertenecientes al Pelotón José Reinoso de la Compañía de Monte "RAMON ROSA JIMENEZ" bajo el mando del compañero Sargento L. salen del campamento con la misión de hostigar al enemigo; lo hacen sobre una determinada planificación que les daba cierta flexibilidad para ubicar el objetivo.

La zona sobre la cual avanzan, desde hacía unos días es recorrida por patrullas nocturnas enemigas que, estando asentadas en el paraje denominado "Tres Almacenes", cuidan el camino que van desde el acantonamiento ubicado en el Ingenio La Fronterita al acantonamiento de Monte Grande. En el intermedio de ambos lugares se encuentra el río Famaillá cuyas márgenes están cubiertas de monte ralo desde 20 hasta 50 metros de su cauce. Desde allí se extienden campos de caña ya cortada y algunas plantaciones frutales.

La aproximación de nuestros compañeros se realizó sobre la margen norte del río Famaillá hasta cerca del camino. Después de observar y escuchar cautelosamente, deciden -dada la imposibilidad de llegar hasta Tres Almacenes por la luz lunar y los campos pelados-, llamar la atención de alguna patrulla enemiga cercana. Se apostan y realizan tiros de salvas. Una patrulla de aproximadamente 15 hombres, de recorrida por la margen sur del Famaillá, oye los disparos y se aproxima intentando cruzar el río. Inmediatamente los combatientes del pelotón disparan sobre los primeros efectivos enemigos que aparecen causándoles 4 bajas (2 muertos y 2 heridos) y se retiran amparados por la vegetación.





DESDE EL MONTE

## REPORTAJE AL COMPAÑERO SARGENTO ROBERTO COPPO JEFE DE UN PELOTON DE LA COMPAÑIA DE MONTE - TUCUMAN ROSACIMENEZ

EL 23 DE DICIEMBRE DE 1975, NUMEROSOS DIARIOS DE TODO EL PAIS COMUNICABAN CON DESTACADOS TITULARES LA MUERTE DEL COMPAÑERO ROBERTO COPPO EN UN ENFRENTAMIENTO CON EFECTIVOS DEL EJERCITO CONTRARREVOLUCIONARIO. DESMINTIENDO Y DESNUDANDO EL CONTENIDO DE LAS MENTIRAS DEL EJERCITO ENEMIGO, ESTRELLA ROJA PUBLICA UNA ENTREVISTA CON EL COMPAÑERO COPPO, REALIZADA RECIENTEMENTE.

Estrella Roja. Sargento Coppo, ¿Qué fin persigue el Ejército contrarrevolucionario al divulgar esa falsa noticia de su muerte y la de otros jefes guerrilleros?

Sgto. Coppo. Desde el inicio del "Operativo Independencia" el Ejército Contrarrevolucionario utiliza una táctica de propaganda basada en la mentira, dirigida a restar combatividad a las luchas de nuestro pueblo; para ello aumenta las bajas guerrilleras o las inventa y resta o silencia las bajas sufridas en sus filas. Se propone desanimar de esta manera a las masas tucumanas y quitarles su confianza en la Compañía de Monte.

Toma así a compañeros muy conocidos y queridos por el pueblo tucumano, explotando vilmente su muerte. Tal fue el caso del Teniente Negrín y del Capitan Jorge Molina, a quienes dieron como jefe y 2o. Jefe de la Compañía. En realidad la Compañía tuvo dos Jefes y un Responsable Político y ninguno de ellos murió. El Jefe inicial fue herido en combate y pasó a la reserva encontrándose en estos momentos completamente repuesto.





En mi caso llegaron al extremo de inventar un enfrentamiento donde recibí heridas graves que más tarde produjeron mi muerte. **ABSOLUTAMENTE FALSO.**

**ER:** ¿El pueblo tucumano dió crédito a esa noticia?

**S.C.:** El pueblo tucumano no cree una palabra de lo que publica La Gaceta, principal diario de Tucumán, respecto de la marcha del Operativo y desconfía siempre de esas noticias. Esto se debe a la cantidad de patrañas que publica la prensa burguesa sometida a la total censura militar en todo lo que tenga que ver con la guerrilla. Varias veces han hablado de derrotas o del aniquilamiento de la Compañía de Monte y luego nuestra presencia y nuestro contacto con la gente han demostrado que todo es una gran mentira.

El pueblo sabe también de los muertos y heridos del enemigo, por tener noticias directas de los combates o emboscadas ya sea a través de nuestra propaganda y nuestros volantes o de lo que se van transmitiendo unos a otros.

Por ejemplo, un poblador que vive en la zona donde se produjo el enfrentamiento, se entera de los resultados reales del mismo, cuántos milicos muertos o heridos hubo y se lo cuenta a un vecino y así de boca en boca nuestro pueblo se transmite la verdad de lo sucedido. Luego al ver que en La Gaceta no aparece, que el Ejército Opressor oculta descaradamente sus bajas, se dan cuenta en la práctica cuál es el objetivo de la propaganda enemiga: disminuir su combatividad, su organización y su colaboración con la Compañía.

Por otra parte, la gente tenga o no contacto con la Compañía, la ve como suya, la cuida y la quiere. Por ejemplo, muchas veces nuestros servicios de información han tenido dificultades de saber si un combate había sido cierto o no, o si había bajas de compañeros porque la gente misma ocultaba las bajas guerrilleras.

**ER:** ¿Cómo marcha el "Operativo Independencia"? ¿Cuál es la situación de la Compañía de Monte?

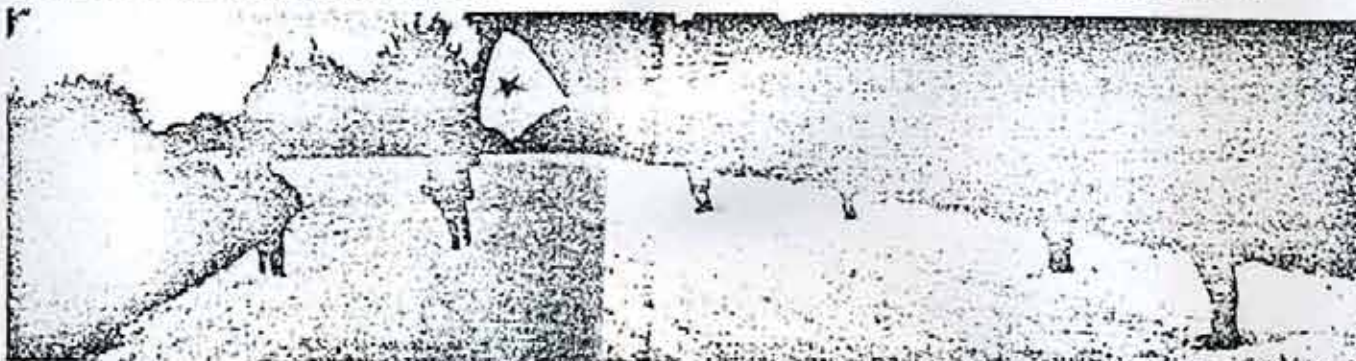
**S.C.:** El operativo contraguerrillero se transformó para los milicos en un pantano. No han obtenido nada. Tanto en lo político como en lo militar han sufrido grandes pérdidas. La barbarie represiva de los militares contra el pueblo tucumano,

## DESDE EL MONTE

ha llevado a que éste además de no creerle nada, les tenga un profundo odio que nunca podrán ya cambiar.

La última fase del "Operativo", plantea el control estricto de la población. Pero al ver que no pueden desligar a la Compañía de Monte de la población, lo que intentan es evitar nuestros contactos con ella, estableciendo controles en las zonas bajas o en las primeras estribaciones de los cerros, montándonos emboscadas.

Desde el punto de vista militar se observa su incapacidad para lograr éxitos. Los enfrentamientos se han producido en las zonas bajas; al monte casi no suben, solamente lo hacen cuando tienen noticias de nuestra presencia en lugares precisos. Tienen muchas dificultades, especialmente con la tropa para lograr éxitos militares contra la Compañía. Por ejemplo, los controles o emboscadas que realizan



casi siempre las detectamos, porque los soldados hablan, hacen ruido conciente o inconcientemente para evitar el enfrentamiento.

La moral del enemigo es baja y muchas veces la tropa no responde a las órdenes de la oficialidad contrarrevolucionaria en las situaciones límite.

Esto no debe llevarnos a la conclusión de que todo es fácil. Las clases dominantes y su Ejército Contrarrevolucionario, concientes del peligro que significa para sus intereses el desarrollo de la Compañía de Monte, han recurrido en su desesperación después del fracaso de los 10 primeros meses del "Operativo Independencia" al mando de Vilas, a concentrar en una pequeña zona a miles y miles de efectivos en una desproporción muy grande con la cantidad de compañeros que tiene la Compañía.

Y nosotros no debemos subestimar la potencia del enemigo en armamento, recursos técnicos, cantidad de hombres, instrucción de la oficialidad por parte de los yanquis, etc.

Teniendo en cuenta la perspectiva estratégica de desarrollar poderosas UNIDADES REGULARES capaces de librar contra el enemigo importantes batallas de aniquilamiento, nuestra táctica actual debe ser flexible, sin perder la audacia, actuar con reflexión, golpeando al enemigo con estilo guerrillero. Pero pese a las dificultades existentes, la Compañía de Monte sigue desarrollándose rodeada del cariño y el apoyo del pueblo tucumano.

**ER:** ¿Cuál es la actitud de la población ante el terror implantado por los militares?

**S.C.:** La gran represión desatada por el

enemigo, no ha doblegado la rebeldía del pueblo tucumano y ha dado origen a formas de resistencia. Lógicamente, la población siente temor frente a la barbarie enemiga, porque se siente indefensa frente a sus brutales ataques. Eso dificulta el trabajo político del Partido y del ERP, pero nuestro accionar exitoso y consecuente tanto militar como político irá modificando esa situación.

El espíritu indomable del pueblo tucumano se manifiesta en el permanente apoyo que recibe la Compañía de Monte. Hay gente que no colabora directamente con nosotros, pero que jamás va a delatar nuestra presencia o nuestros movimientos. Esa actitud del pueblo se puede ver por ejemplo, en el caso de una compañera tucumana oriunda de la zona que al poco tiempo de haberse incorporado a la Compañía fue capturada por los milicos y sometida a

bestiales torturas. Le quebraron los brazos y las piernas y la dejaron por semanas en un calabozo con 15 cms. de agua para que se pudriera. Sin embargo, la compañera resistió ejemplarmente esas torturas y no proporcionó un solo dato al enemigo sobre la Compañía.

**E.R.:** ¿Cómo vé el futuro de la Compañía con la apertura de un nuevo frente rural?

**S.C.:** La apertura de un nuevo frente guerrillero rural en estos momentos es muy importante. Lleva la presencia de una nueva unidad rural a una zona donde no se había operado, aliviando el trabajo al resto de la Compañía de Monte en momentos que el enemigo acentúa sus mentiras sobre la extinción de la guerrilla en Tucumán.

La apertura de nuevos frentes guerrilleros en zonas rurales, obligará al Ejército Contrarrevolucionario a dispersar sus fuerzas, debilitándose en cada lado donde esté presente, y de esta forma más rápidamente el Ejército del Pueblo podrá propinarle severas derrotas que nos irán aproximando a la constitución de zonas liberadas.

**ER:** Cuéntenos algunos aspectos de la vida cotidiana en su pelotón?

**S.C.:** Las clases dominantes y el Ejército enemigo, utilizan todos los medios de difusión como diarios, revistas, radios, etc., para hacer aparecer a nuestra Compañía de Monte como un grupo de guerrilleros errantes en continuo movimiento, donde los campamentos son inseguros e incómodos y otros argumentos por el estilo.

A través de esas mentiras se proponen frenar la incorporación de compañeros a la Compañía.

Los movimientos que realiza una unidad militar dependen de una situación política militar dada. En nuestro caso tendemos al desarrollo de bases estables.

La vida en el campamento está encarada desde el punto de vista de la formación político-militar de los compañeros y en el aspecto material tratamos de lograr buenas construcciones que hagan nuestra vida lo más confortable posible.

En la relación entre los compañeros, impera el trato fraternal y solidario, especialmente con los compañeros recién incorporados. El espíritu de camaradería es muy alto; cada vez que regresan los compañeros de alguna misión, se los recibe con júbilo como





La semana está enteramente dedicada al trabajo político y al trabajo militar.

si hiciera largo tiempo que no se ven. A veces regresan mojados por la lluvia y se busca de atenderlos lo mejor posible, con el fogón encendido, la comida caliente y ropa seca para cambiarse.

El abastecimiento es una preocupación permanente para que la alimentación sea buena y abundante. De igual forma se encarar los problemas de higiene y las condiciones sanitarias.

En la construcción del campamento se busca que la vida sea lo más cómoda y llevadera posible, construyendo defensas contra las inclemencias del clima y la naturaleza. La construcción de la cocina y de los dormitorios, son encarados por los compañeros con mucho cariño y esmero, volcando su actitud creadora en la fabricación de objetos utilitarios o que sirvan de adornos.

La semana está enteramente dedicada al trabajo político y al trabajo militar. El trabajo político es aquel que nos permite lograr la más estrecha vinculación con el pueblo.

Visitamos viejos contactos, buscamos nuevas puntas, incorporamos compañeros de la zona a la Compañía.

El trabajo militar encierra dos aspectos: el

chequeo y la preparación de las acciones y la ejecución de las mismas.

Un día por semana es dedicado al descanso y al esparcimiento. Se realizan veladas en las que intervienen los compañeros cantando o recitando, y otras actividades recreativas. Así se va desarrollando un esparcimiento cultural, que da vida al desarrollo de las artes en el campamento.

ER: ¿Cómo es la moral de combate de los compañeros?

S.C.: Cuando un compañero recién se incorpora, la perspectiva de tener que enfrentar a un ejército numeroso y que dispone de medios técnicos, lo preocupa; esto sucede a veces con compañeros con experiencia. Pero el trabajo político que realiza el Partido en cada unidad a través del Comisario Político y el Jefe de la unidad y la permanente actividad de masas, el movimiento por zonas ocupadas por el enemigo, la actividad militar y los enfrentamientos exitosos con el enemigo, van forjando una alta moral de combate en los compañeros, transformando las actitudes defensivas (evitar el encuentro

El enemigo tiene muchas dificultades, especialmente con la tropa para lograr éxitos militares contra la Compañía de Monte.





## DESDE EL MONTE

con el enemigo), en un alto espíritu ofensivo. Y es entonces que son los compañeros quienes buscan los encuentros con el enemigo y proponen planes operativos. Ese espíritu ofensivo, esa decisión para el combate, debe ser la característica de los combatientes revolucionarios especialmente en el Ejército Regular que debemos construir.

ER: ¿Quiere agregar algo más?

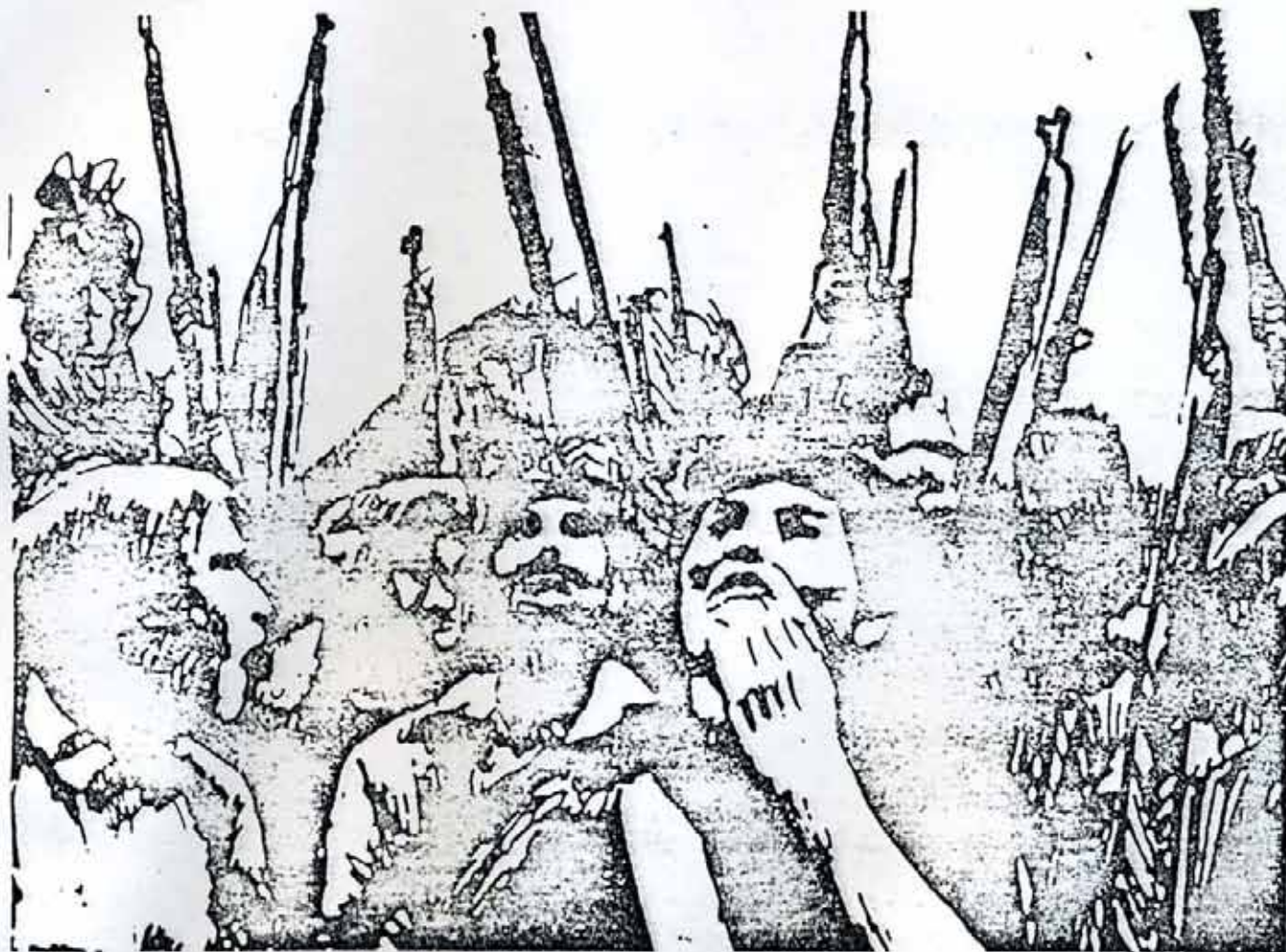
S.C. Si quiero aprovechar esta oportunidad para enviar un caluroso saludo al querido pueblo tucumano que tanto apoyo y ayuda nos brinda, y hacer un llamado para que

sigan apoyando e incorporándose a nuestra querida Compañía de Monte.

La oficialidad contrarrevolucionaria se apresta a tomar las riendas del gobierno y volcar con furia su odio contra el pueblo.

Una nueva etapa de nuestra guerra revolucionaria se avecina; la de su generalización, la de nuestros encarnizados combates entre las fuerzas guerrilleras y revolucionarias y las del ejército contrarrevolucionario desesperado defensor de la explotación y la injusticia en la Argentina.

En estas históricas circunstancias la consolidación y el desarrollo de nuestra Compañía de Monte es fundamental pues ella es el embrión del Ejército Regular que derrotará definitivamente al Ejército Opressor y conquistará junto al pueblo argentino, la segunda y definitiva independencia de nuestra Patria.



VIVA LA COMPAÑIA DE MONTE RAMON ROSA JIMENEZ  
BRAZO ARMADO DEL PUEBLO TUCUMANO



## REPORTAJE AL COMPAÑERO J. DE LA COMPAÑÍA DE MONTE

Hoy 16 de diciembre de 1975, estamos aquí en un campamento de nuestra Compañía de Monte "RAMON ROSA JIMENEZ"; mientras algunos compañeros están cubriendo los puestos de guardia, otros han salido a cumplir determinadas misiones y ubicados alrededor de un fogón muy lindo que ha preparado la fagina, tomando mate cocido y comiendo tortas fritas que también preparó la fagina. En estas circunstancias hemos tenido la posibilidad de entrevistar al compañero J. oriundo de un pueblo del sur de la provincia de Tucumán, que tiene un hermano en la Compañía, y al que queremos hacer un reportaje con motivo de su reciente incorporación a la Compañía de Monte, para que el Partido, el ERP y el pueblo argentino conozcan de boca de un compañero del pueblo tucumano cuál es la situación aquí.

ER: Cro. J., quisiéramos que nos digas cómo es tu pueblo.

*Cro. J. Es un pueblito chico donde no hay muchas casas, más gente hay cuando empieza la cosecha, la zafra. que entonces viene gente de Tafi, de Santiago y de otros lugares. Después terminando la zafra la gente se vá, y más ahora en esta zafra que los milicos llegaban y maltrataban a la gente. Se han comenzado a ir gente de la zona porque los milicos la trataban muy mal y le decían que se fuera cada uno a su pago.*

ER: ¿Cómo es el trabajo en la zafra?

*J. La zafra es un trabajo muy pesado, hay que levantarse a las 4 de la mañana. La caña hay que voltearla, pelarla apilarla y cargarla al carro para que la lleven al ingenio. De las 4 de la mañana trabajábamos hasta las once y media y regresábamos a la casa a comer cuando estábamos cerca, y cuando estábamos lejos nos llevaban la comida. Después trabajábamos hasta las 6 o 7 de la tarde y a veces hasta las 9 de la noche.*

ER: ¿Lo que cobraban, les alcanzaba para vivir?

*J: Lo que cobraba no, la verdad que en tiempo de cosecha algo uno se remedia, no mucho, porque no pagan lo que deben pagar. los patrones siempre se hacen quedar la plata del obrero, pero siempre uno se remedia más en tiempo de cosecha, porque pasando la zafra uno se queda a desmontar y ahí no gana ni para la sal. La cosecha esta terminó en octubre.*

ER: ¿Y cuando termina la cosecha, qué hace la gente?

*J. Bueno, se queda sin trabajo. Salvo que los patrones hicieran desyerbar la caña, pero no lo hacen para no gastar la plata que tapan en la cosecha; le pasan la máquina con el tractor y le echan tierra, y de esa manera que no hay trabajo para el obrero*





## DESDE EL MONTE

E.R. ¿Cuándo empieza la nueva cosecha?

J: Empieza en mayo y es largo el tiempo en que se termina la zafra para aguantar hasta mayo, así que alguna gente se va al sur a trabajar la papa en Balcarce, a Mendoza o al Valle de Rio Negro y desde allá le mandan plata a la familia.

E.R.: ¿Qué hacen los milicos en este momento?

J: Desde que comenzaron a llegar a la zona prohibieron la salida después de las 8.30 de la noche de ahí ya tiene que estar cada uno en su hogar. Es por el susto que tienen los milicos a la guerrilla.

Los milicos llegan a las casas y revisan adentro para ver si no hay armas. Abren las valijas y si encuentran dinero o reloj se lo llevan para ellos. Fueron a una casa y se llevaron al hombre del hogar lo llevaron y lo estropearon de la mente, porque le querían sacar informes de los guerrilleros, si no sabía no podía decir "si los he visto" y si decís "si los he visto" lo mataban ahí nomás directamente. La gente le tiene odio a los milicos por lo que hacen.

E.R.: ¿Qué te decían los milicos cuanto te veían en tu pueblo?

J. Me decían si yo veía a los guerrilleros (yo tenía un hermano en la guerrilla), y me preguntaban si yo le alcanzaba cartas o comida, yo les decía que no. Yo sí veía a mi hermano, pero no iba a entregarlo a él ni a ninguno de la Compañía de Monte.

E.R.: ¿Por qué te incorporaste a la Compañía de Monte?

J. Yo pelaba caña y con el dinero que sacaba me fui comprando algunas cositas que me hacían falta y fui acomodando la casa. Un domingo a la tarde cuando volvía de jugar a la pelota a eso de las seis y media de la tarde, me encuentro con un muchacho que me da la novedad que los milicos me habían quemado la casa. Pillé la bicicleta y me fui hasta la casa y vi que estaban quemados sus arcones y el techo caído sobre el ropero el aparador y las camas todo fundido ya. Antes de prenderle fuego a la casa sacaron a un hermano mío le vendaron los ojos y lo tiraron al camión como un perro, y luego entraron y me sacaron un tocadiscos y discos y 2 radios chicas que se las llevaron para ellos.

Tenia una cocina con garrafa recién comprada, abrieron la garrafa y desde la puerta le tiraron

un fosforo y ahí se ha producido el incendio de la casa. De ahí se fueron a la casa de un vecino que también lo estropearon mucho, tiraron granadas y que se yo, que había quedado de un tiroteo que habían tenido unos meses antes entre los milicos nomás, y ahí murió un cabo 1o. y un soldado quedó herido.

E.R.: El otro día comunicaron la noticia de la muerte de un guerrillero en un enfrentamiento entre compañeros de la Compañía de Monte y los milicos, qué te dijo a vos la gente?

J: Yo mismo he visto el tiroteo porque estaba cerca. Yo pensaba que era mi hermano porque tenía una cita con el por ese lugar para entregarle algunas cosas. Eso ha sido que venía un anciano de 72 años a caballo a su hogar y los milicos le dieron la voz de alto pero el viejito que venía machado y era medio sordo no se enteró de nada y ahí nomás los milicos le dispararon y lo voltearon. Al otro día se escuchó el comunicado que había muerto uno de los guerrilleros.

E.R.: ¿Qué le mandan decir al pueblo tucumano desde los cerros?

J. Bueno, yo lo que quiero decir es que me he incorporado a la Compañía de Monte, que me encuentro muy bien y orgulloso de poder luchar contra los milicos asesinos que tanto daño están haciendo en todo el país.

Ellos entran a las casas a buscar armas pero se llevan plata, reloj o lo que sea, actúan estropeando a la gente y por ahí se lo llevan a alguno y lo matan como a un perro, sin tener culpa de nada.

También lo que quería decir al pueblo tucumano y de todo el país, que se incorpore a la Compañía de Monte para que construyamos un Ejército del Pueblo fuerte que derrote al ejército de los milicos asesinos.







viene de página b

nieve hasta la cintura. Una semana habíamos tardado en cruzar el monte y salir del cerco enemigo. Nos enteramos que habíamos llegado a Río Chico. Inmensa fue nuestra sorpresa cuando en la casa de un colaborador nos encontramos con el Sueco! ¡Allí estaba, esperándonos y con alimentos! ¡Todos nos abrazábamos con infinita alegría! Julio nos dijo que casi había perdido la esperanza de encontrarnos vivos y nos relató qué había hecho él esos días. Como dije antes, al producirse el primer enfrentamiento de los dos compañeros con los milicos, Julio se encontraba solo con las provisiones, oculto al pie del cerro. Desde allí presenció el operativo de cerco realizado por los milicos contra nosotros y también el bombardeo. Imagino que lo único que podíamos hacer nosotros era subir y bajar del otro lado en Río Chico, y resolvió marchar hacia allá. Con una pistola con 2 balas, el Sueco eludió una y otra vez a las fuerzas represivas y llegó a Río Chico. Decidimos salir de la zona, el enemigo estaba solo a 1 km. de distancia. Caminamos una noche y llegamos a Pilmayquien. Seguimos hasta la zona de Neltume donde acampamos. El Sueco se va con la doble misión de buscar

una vez más al compañero perdido en la marcha y a una cita con el que había ido a Santiago a conectarse con el MIR. Regresó sin encontrar a ninguno.

Los pobladores le ofrecían a Julio pasarlo a la Argentina, le decían: "Don Dante tiene que irse, lo van a matar". Pero él con mucha suavidad y firmeza les explicaba que no, que su puesto estaba en Chile y no habría de irse en los momentos difíciles. Por otra parte la gente nos tenía mucha confianza. A pesar del terror desatado por los militares muchos compañeros pedían su incorporación a nuestras filas. La represión sobre la población de Neltume y Chouenco fue brutal. Julio insistía en no despegarnos de la gente a la que visitábamos para organizarla, al tiempo que nos preparábamos para la guerrilla rural, sobre todo con prácticas de emboscadas. En diciembre realizamos una reunión donde resolvimos salir del monte para ir en busca de contacto con el MIR a nivel nacional. Unos iban a Santiago, otros a Valdivia, otros a Cautín; Julio y otros compañeros, a la Argentina y 2 compañeros quedarían en el Complejo para fortalecer y ampliar el trabajo entre la gente.

Cuatro compañeros divididos en grupos de 2 salen en busca de ropa civil y a vender una radio. Al frente de uno, iba nuestro querido y valiente jefe Mario E. Superby y el compañero Victor oriundo de la zona. Fueron cercados en una casa por 20 carabineros. A Victor que solo tenía un rifle 22, lo ametrallaron. Superby, con inigualable arrojo enfrentó a la milicada con su única arma: un cuchillo. El enemigo le amputó un pie con el disparo de sus ametralladoras, y después de torturarlo bárbaramente sin lograr una sola palabra de sus labios lo trasladaron en un barquito a Valdivia. **MARIO EDUARDO SUPERBY** militante ejemplar del MIR, y Héroe de la Revolución se desangró y murió en el camino. Los otros dos compañeros también cayeron prisioneros y fueron fusilados. Quedamos 5 compañeros: Dago, Julio, 2 compañeras y yo. Elegimos a Dago responsable del grupo por ser el más antiguo en el MIR. El 25 de diciembre nos fuimos de la zona, los helicópteros sobrevolaban a 200 mts. del campamento. El enemigo nos buscaba encarnizadamente. No teníamos ni ropa, ni documentos, ni dinero. El Sueco plantea que crucemos la cordillera, vayamos a la Argentina y allí nos conectemos con el MIR. Le explica a la gente que volveríamos a ocupar nuestros puestos de combate, que nos iba a buscar contacto con nuestra organización, pues nada podíamos hacer en las condiciones en que nos encontrábamos. Con la ayuda de la población cruzamos la cordillera en 15 días. En enero de 1974 llegamos a la Argentina. Con el escaso dinero que nos quedaba;



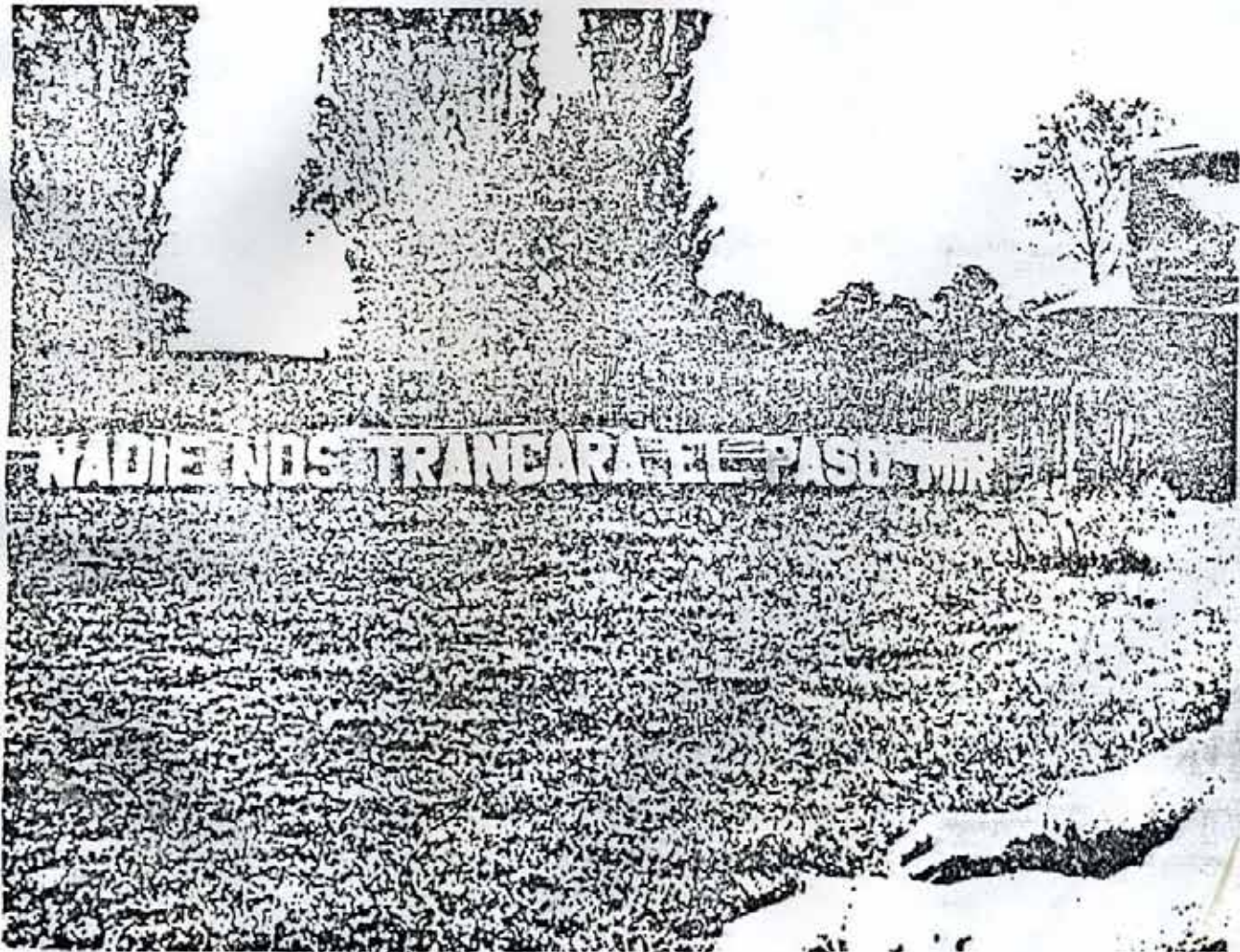
habíamos vendido todo lo que teníamos. Julio fue a Buenos Aires y finalmente tomó contacto con el MIR. Estuvimos viviendo durante 4 meses los cinco en una casa. Para aprovechar el tiempo, el Sueco nos daba cursos de marxismo y educación política. Pidió viajar a Suecia a ver a su padre enfermo y a su familia. Lo hizo clandestinamente y regresó en el plazo previsto. Inmediatamente después del fusilamiento de los 16 combatientes del ERP en Catamarca Dago, Julio 'el Sueco' y yo nos integramos a la Compañía de Monte RAMON ROSA JIMENEZ del ERP en Argentina. Combatiendo heroicamente en Manchalá

contra el Ejército Contrarrevolucionario argentino, cayó Dago con el grado de Sargento del ERP en los cerros tucumanos. El 14 de octubre de 1975, en una emboscada en una finca de Yacuchina, fue muerto el Teniente Julio, 'El Sueco', quien en la Compañía de Monte se desempeñaba como comisario político de su pelotón. La Revolución Latinoamericana sufrió una pérdida inmensa. El Teniente Julio, fue un militante revolucionario ejemplar que como nuestro Comandante Guevara se ha transformado en símbolo glorioso del internacionalismo proletario.

★ ★ ★

La guerrilla de Panguipulli es una importante experiencia y ha dejado valiosas enseñanzas para el MIR en su lucha por la liberación del pueblo chileno.

A pesar de la derrota, el cariño demostrado por el pueblo hermano a la guerrilla, su apoyo y su decidida ayuda, muestran que es posible el desarrollo de unidades rurales, base de un futuro ejército del pueblo, que en un proceso de guerra revolucionaria, utilizando todas las formas de lucha, atacando al enemigo en el campo y en las ciudades y con la dirección de un partido marxista-leninista de combate derrotará a los sanguinarios militares chilenos y conquistará la felicidad y el bienestar del pueblo.







# crónica de la guerra revolucionaria



- 8 Buenos Aires. El comando "E. Machado" del Pelotón "URIS" del ERP procedió a desarmar a un policía recuperando 1 revólver calibre 38 largo.
- 13 Buenos Aires. La escuadra "Carreño" del Pelotón "DA SILVA" del ERP procedió a desarmar a un policía recuperando una pistola calibre 9 mm y 2 cargadores.
- 19 La Plata. Un comando del ERP procedió a desarmar a un agente de policía, recuperando una browning 9 mm correajes y un uniforme completo de Sargento.
- 21 Buenos Aires. Comandos de la Unidad "HEROES DE 1917" coparon simultáneamente las estaciones de Campana, San Nicolás y Empedrado de Villa Constitución. En el momento se procedió a desarmar a un policía que se encontraba allí, recuperando una pistola calibre 11.25  
Las unidades colgaron una bandera de nuestro ejército guerrillero, distribuyeron entre las gentes que se encontraban allí volantes y pintaron consignas revolucionarias.  
Buenos Aires. La escuadra "Carreño" del pelotón DA SILVA del ERP, procedió a desarmar a un policía recuperando una pistola calibre 9 mm y 3 cargadores.
- ↳ Rosario. El comando "Ruesca Palacios" de las Brigadas Rojas, ejecutó a un burócrata de Acindar, señalado por los obreros como miembro de la Triple A recuperando su arma.  
Bahía Blanca. Un comando ametralló el edificio de la caja de crédito.
- 22 ↳ Córdoba. El comando "Libertadores de América" de la Triple A se atribuye a través de un comunicado el asesinato de 8 militantes populares, posteriormente en distintas provincias secuestraron a 7 personas más.
- 23 ↳ Un comando del ERP ajustició en Mar del Plata al empresario del "Ruido" el capitalista Fiorentini, y principal accionista de la más importante empresa constructora de Mar del Plata.
- 24 Buenos Aires. El comando de la unidad "Efrom-Cetrángolo" del ERP, procedió a colocar una caja distribuidora de volantes en una sucursal del Banco Rural, donde se llama a resistir el golpe.
- 25 ↳ Buenos Aires. Comandos de la unidad "HEROES DE 1917" del ERP tomaron la fábrica Metheor, recuperando una máquina de escribir. Los combatientes izaron una bandera de la organización y distribuyeron volantes a los obreros.



- Buenos Aires. Un comando del ERP recuperó un revólver calibre 38 propiedad del hijo de un gendarme.
- 4 Tigre. Un comando de la organización hermanos Montoneros, procedió a ajusticiar a dos policías, recuperando ambas pistolas.
- 3 Córdoba. El comando "Guillermo Barros" de las Brigadas Rojas" procedió a ejecutar al Coronel del Ejército contrarrevolucionario Dalla Fontana.
- 4 La unidad "Efrom-Cetrángolo" del ERP procedió a dinamitar una concesionaria y un banco al mismo tiempo colocando cajas panfleteras y cortando las avenidas principales.
- 26 La Plata. Se desarma a un agente de policía. Se recupera una ametralladora PA3 y una pistola browning dentro del Banco de Crédito de la Provincia.
- 27 Buenos Aires. Combatientes del ERP que se desplazaban en un taxi al intentar ser detenidos por un policía, procedieron a reducirlo, quien al resistirse, fue herido de muerte.
- ### MARZO
- 3 Córdoba. Un comando del ERP realizó un acto relámpago frente a la fábrica Transax. Los combatientes izaron una bandera de la organización y distribuyeron volantes a los obreros.
- Rosario. Un comando del ERP procedió a expropiar de la financiera Fisherton 150.000 pesos y una pistola 11.25
- Buenos Aires. Los comandos de la Escuadra "Clara Rossi", "Alberto Giacchello" y "Sosa-Leiva-Orlando" procedieron a poner explosivos en dos bancos Shaw y el Banco Río en las calles Cabildeo y Juramento, Patricios 400 y Beiró y Lamarca. Se dejaron en la zona volantes llamando a resistir el golpe y el programa del ERP.



## PARTE DE GUERRA

El día 28 de Febrero de 1976 a las 15 el Comando Peralta-Santucho de la Compañía DECIDIDOS DE CORDOBA del EJERCITO REVOLUCIONARIO DEL PUEBLO intentó detener al conocido explotador HECTOR MINETTI, dueño de numerosas empresas. Ante la resistencia ofrecida por éste, se procedió a ajusticiarlo en el acto. La clase obrera y el pueblo trabajador de Córdoba han recibido el ajusticiamiento con vivas muestras de satisfacción. Minetti había amasado fortunas con el sudor de miles de explotados en sus molinos harineros, en sus canteras de cemento y en otras fábricas por él controladas, ganándose el odio del pueblo cordobés. Con esta acción de justicia revolucionaria el ERP ratifica su decisión irreversible de no dar tregua al imperialismo, a los explotadores y a sus grandes empresas, responsables de los sufrimientos, del hambre y la miseria de nuestro pueblo.

**¡CONTRA EL PLAN REPRESIVO DE LOS MILITARES!  
¡CONTRA LOS MONOPOLIOS EXPLOTADORES Y EL  
IMPERIALISMO!  
¡A VENCER O MORIR POR LA ARGENTINA!**

**ESTADO MAYOR  
REGIONAL CORDOBA**



# **PARTES de GUERRA**

## **AL PUEBLO**

EL DIA 19 DE FEBRERO A LAS 16 UN GRUPO DE COMBATIENTES PERTENECIENTES A LA NUEVA UNIDAD DE MONTE FORMADA EN TUCUMAN POR NUESTRA ORGANIZACION FUERON SORPRENDIDOS POR EL ENEMIGO CUANDO SE ALEJARON DE SU BASE A RECIBIR UN CARGAMENTO DE EQUIPOS EN LA RUTA NACIONAL NO. 9.

EN EL ENFRENTAMIENTO PRODUCIDO CAYERON DOS COMPAÑEROS Y DESAPARECIERON CINCO MAS, TRES DE LOS CUALES HABIAN SALIDO DE LA ZONA TRES HORAS ANTES.

DESCONOCEMOS EL NUMERO DE BAJAS ENEMIGAS QUE SEGUN EL COMENTARIO DE LUGAREÑOS PASA DE LOS 15 MUERTOS.



## **AJUSTICIAMIENTO DE UN TORTURADOR**

### **AL PUEBLO**

EL DIA 2 DE MARZO DE 1976 UN COMANDO DE LA UNIDAD "DECIDIDOS DE CORDOBA" DEL ERP PROCEDIO A EJECUTAR AL CONOCIDO TORTURADOR DE LA BRIGADA DE INFORMACIONES DE CORDOBA CABO OMAR JOSE CEBRERO. SIENDO LAS 22 Y AL LLEGAR A LA CALLE 57 Y REPUBLICA DE SIRIA NUESTRO COMANDO LOGRA AJUSTICIAR AL CONOCIDO TORTURADOR DE MILITANTES POPULARES. EL ERP NO DEJARA DE EJERCER LA JUSTICIA REVOLUCIONARIA CONTRA LOS VERDUGOS Y ASESINOS DEL PUEBLO TRABAJADOR.  
**LA VENCER O MORIR POR LA ARGENTINA!**

